

# ÅLSTENS GATAN



Karaktärisering av ett riksintresseområde

Johan Engström



GÖTEBORGS UNIVERSITET  
INSTITUTIONEN FÖR KULTURVÅRD  
Institute of Conservation

1992:12

**OMSLAGSILLUSTRATION:** Original perspektivritning,  
Paul Hedqvist 1932.

*Arkitekturmuseums arkiv.*

Göteborgs Universitet  
Institutionen för Kulturvård  
Bastionsplatsen 2  
411 08 GÖTEBORG

ISRN GU-KUV-92/12-SE

Bebyggelseantikvarisk linje årskurs 3  
Examensarbete 10 p. Vt 1992  
1992:12

Av: Johan Engström  
Handledare: Nanne Engelbrektsson

**ÅLSTENSGATAN**  
**Karaktärisering av ett riksintresseområde**

University of Göteborg  
Institute of Conservation  
Bastionsplatsen 2, S-411 08 GÖTEBORG  
Sweden,  
Phone: + 46 31 773 47 00  
Fax: + 46 31 773 47 03

Graduating program in Integrated Conservation of Built  
Environments  
Graduating thesis and Diplomawork, BA-level, 1992 (1992:12)

By: Johan Engström  
Mentor: Senior Lecturer Nanne Engelbrektsson

### ÅLSTENSGATAN

Characterisation of a cultural resource of national interest

#### ABSTRACT:

This thesis deals with an area of 94 terrace houses, in modernistic style, at Ålstensgatan in Stockholm. The houses were designed by the Swedish architect Paul Hedqvist, and completed in 1933. Since 1987 the area is considered as being a cultural resource of national interest.

The aim of the study is mainly to define the characteristic environmental and architectural properties of the area. The study also shows which kind of precautions that must be taken in order to maintain the qualities defined, and thereby enabling conservation of the cultural values of the area.

The study contains an inventory and an interpretation of the area, where comparison is made with an other area of similar style in Stockholm. The study also contains an overview of the modernistic years of breakthrough in Sweden and the historic background of the area Ålstensgatan.

On this basis, the thesis arrives at the conclusion that the area contains seven defined characteristics: The role of Ålstensgatan as the main street of the Ålsten area; the division in different functional areas in the near surrounding of the street; the difference in privacy between front- and backyard in the housing area. The houses are characterised by the simplicity of their architectonic properties of exterior and interior, concerning both the entire concept and as in details. They are also characterised by the similarity between the different apartments and the light colouring of the facades.

## FÖRORD

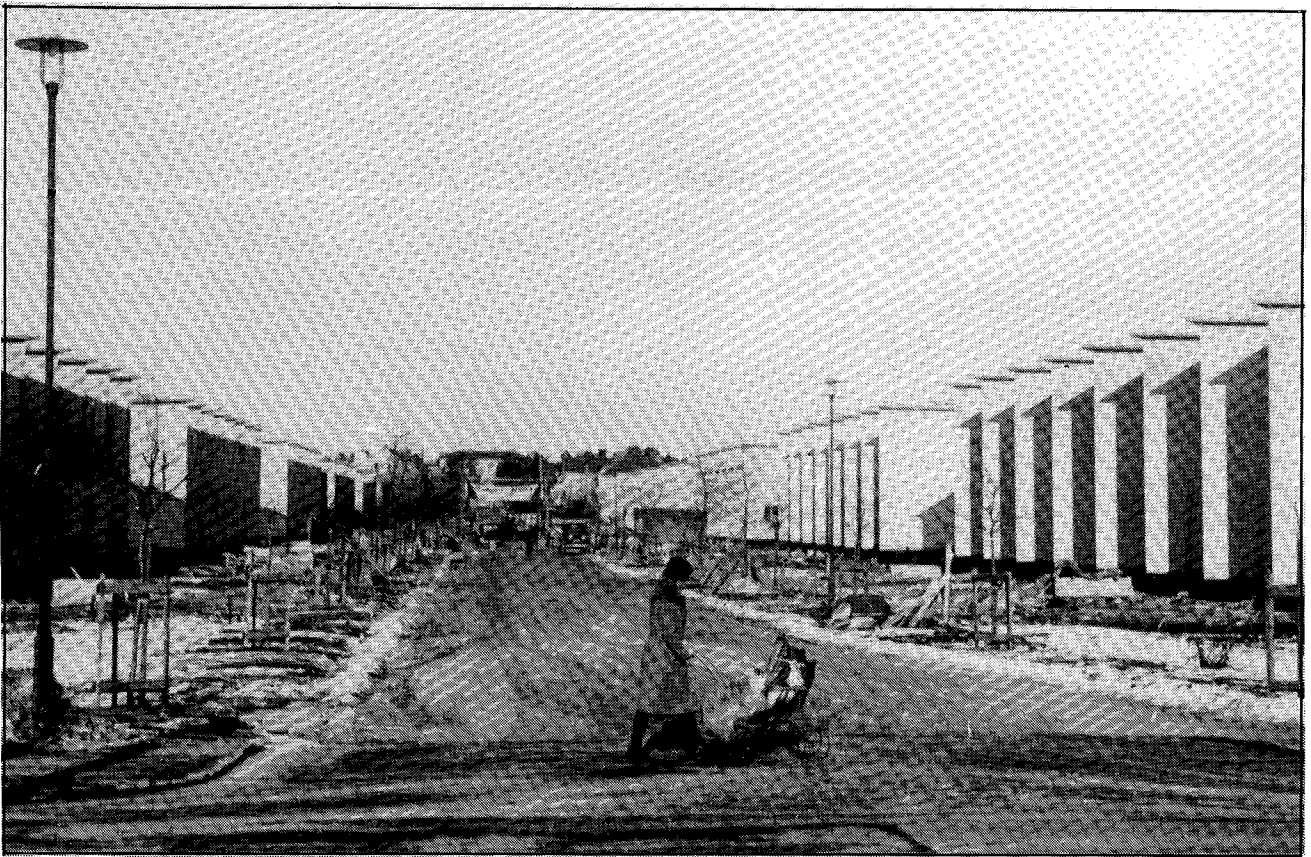
Inledningsvis tänkte jag rikta uppmärksamheten mot alla som har bidragit till att förverkliga föreliggande examensuppsats. **Cecilia Björk** och **Stockholms Stadsbyggnadskontor** har gett mig uppgiften, och bidragit med foto- och reproarbeten samt tryckningen. Värdefulla kommentarer på innehållet har **Nanne Englebrectsson** och i viss mån **Michael Sjöberg** bidragit med. **Elna Bengtssons Fond** har bidragit med finansieringen av uppsatsen samt **Bengt Sundell Arkitektgrupp AB** har tillhandahållit teknisk utrusning för text- och formbearbetning. Tack skall ni ha.

Johan Engström, september 1992

## INNEHÅLL

INLEDNING.....	1
<u>Bakgrund</u> .....	1
<u>Syfte</u> .....	2
<u>Problemformulering</u> .....	2
<u>Teoretiska utgångspunkter och definitioner</u> .....	3
<u>Litteratur</u> .....	5
<u>Metod och material</u> .....	6
<u>Avgränsning</u> .....	7
<u>Uppsatsens uppläggning</u> .....	7
ÅLSTENSGATANS BEBYGGELSE.....	8
<u>Beskrivning av området</u> .....	8
- Lokalisering i stadsrummet.....	8
- Uterum.....	9
- Byggnadskroppens form.....	10
- Exteriör.....	11
- Interiör.....	13
- Materialval.....	14
- Sociala och funktionella aspekter.....	15
<u>Funktionalismen</u> .....	16
- De höga byggkostnaderna.....	17
- Bilen och storstaden.....	17
- Det rationella tänkandet.....	17
- Hygienen och renheten.....	19
- Estetiska ideal.....	19
- Siedlungbyggena i Tyskland.....	20
- Stockholmsutställningen 1930.....	22
<u>Ålstensgatans tillkomst</u> .....	24
- Tidigare förslag.....	24
- Arkitekt Paul Hedqvist.....	25
- Utställningen i radhusen.....	26
- Motståndet mot radhusen.....	27
- Brukargrupper.....	28
- Förändringar i området.....	28
KARAKTÄREN OCH DET KULTURHISTORISKA VÄRDET.....	32
<u>Råd för området</u> .....	33
<u>Råd för byggnadernas exteriörer</u> .....	35
<u>Råd för byggnadernas interiörer</u> .....	36
SAMMANFATTNING.....	37
NOTER.....	40
KÄLLOR- OCH LITTERATUR.....	41
<u>Otryckta källor</u> .....	41
- Informanter.....	41
<u>Tryckta källor</u> .....	41
<u>Litteratur</u> .....	42
<u>Illustrationsförteckning</u> .....	43

## BILAGOR



*Ill.1 Den nybebyggda Ålstensgatan 1933.*

## INLEDNING

### Bakgrund

Ålsten i Bromma, beläget ett par kilometer väster ut från Stockholms centrum, är ett egnahemsområde uppfört under 1920-talet. Slingrande gator kantas av stora friliggande villor med varierande arkitektoniskt uttryck. Mellan byggnaderna utbreder sig gräsytor och skogbevuxna allmänningar.

Mitt i detta egnahemsområde ligger Ålstensgatan, en rak, nästan boulevardlik, gata. Gatan är kantad av tolv radhuslängor med sammanlagt 94 bostäder i funktionalistisk stil. Byggnaderna är uppförda 1932-33 efter ritningar av arkitekt Paul Hedqvist. Kontrasten mellan radhusområdet och det omgivande egnahemsom-

rådet är slående och märklig.

Ålstensgatan och dess radhusbebyggelse är sedan november 1987 bedömt vara av riksintresse för kulturminnesvården. Motivet för att Ålstensgatan skall finnas med i urvalet är följande:

*"Ålstensgatans tidiga funktionalistiska radhus bildar en väl sammanhållen gatumiljö. Sociala motiv och rationell byggmetod har här förenats med formala arkitektoniska krav till ett arkitekturhistoriskt märkligt pionjärområde". (1)*

Beteckningen "område av riksintresse för kulturminnesvården" infördes i samband med naturresurslagens tillkomst

1987. Meningen var att de områden som valdes ut för kulturminnesvården skulle spegla rikets framväxt genom århundradena. I Stockholmsområdet utgör därför dessa riksintressen ett snitt i historien från medeltiden i Gamla stan till cityomvandlingen vid Sergelstorg under 60-talet. Av sammanlagt 48 utvalda områden, inom Stockholms kommun, är fem från 30-talet och ytterligare fem är ännu yngre.

Vad betyder det då att ett område är klassat som riksintresse? Främst innebär det att kommunerna skall ta hänsyn till området i sin kommunala planering. Naturresurslagen anger att sådana områden skall skyddas från exploatering och andra ingrepp som påtagligt kan skada områdets kulturvärden.(2) Länsstyrelsen har till uppgift att, för statens räkning, kontrollera att detta sköts. Kort sagt innebär det att kommunen skall verka för att skydda området och att staten skall bevaka, att så sker.

Med anledning av att Ålstensgatan är ett område av riksintresse har Stockholms kommun, genom Stadsbyggnadskontoret, beslutat att upprätta ett s k miljöprogram för området. Ett miljöprogram kan ses som en form av informationsmaterial som innehåller bl a råd och riktlinjer för ett framtida hanterande av områdets byggnader och andra inslag i miljön. Programmet riktar sig främst till de boende i området, men kan också fungera som en vägledning hos kommunen vid bedömning av bygglov.

Efter kontakter med arkitekt Cecilia Björk vid Planeringsavdelningen, Stockholms

Stadsbyggnadskontor, har vi kommit överens om att föreliggande examensarbete skall fungera som underlag vid utformandet av ett kommande miljöprogram för området. Uppsatsen kommer således inte att utgöra ett färdigt miljöprogram i sig självt, utan delar av den kan komma att ingå i det program som Stadsbyggnadskontoret sedan kommer att arbeta fram och publicera.

### Syfte

Syftet med uppsatsen är att klarlägga de miljömässiga och karaktärsgivande kvaliteter som Ålstensgatans bebyggelse idag besitter samt att visa på den idehistoriska bakgrunden till bebyggelsens utformning. Vidare är syftet att påvisa vilket slag av vårdande och skyddande insatser som bör vara vägledande för att dessa kvaliteter, i framtiden, skall kunna bibehållas.

Målsättningen är att uppsatsen, eller delar av den, skall ingå i ett miljöprogram för området. Genom detta hoppas jag att förståelsen för områdets säregna bebyggelse skall öka och därigenom viljan att ta tillvara de värden som existerar.

### Problemformulering

För att kunna uppfylla syftet med uppsatsen har jag ställt upp följande frågeställningar:

- Vilka politiska, stadsplanemässiga och arkitekturteoretiska idéer och förebilder ligger till grund för områdets utformning?

- Vilka är områdets karak-



tärsgivande egenskaper, och hur har dessa gestaltats?

- Hur har området och byggnaderna förändrats sedan uppförandet?

- Hur skall områdets kvaliteter kunna skyddas och vårdas så att områdets karaktär bibehålles på lång sikt? Vilken typ av förändringar kan tillåtas i området, utan att det påverkar dess kulturhistoriska värde negativt?

Dessa frågor är formulerade så att de följer en planerad uppläggning av uppsatsen. Med andra ord kommer uppsatsen att besvara frågeställningarna i tur och ordning.

### Teoretiska utgångspunkter och definitioner

I min undersökning utgår jag från ansatsen att det är möjligt att avläsa idéhistoriska skéenden och politiska utvecklingar i arkitekturen. Den norska etnologen A-L Gjesdal-Christensen säger att: "*Byggnader kan tolkas som budskap från tidigare generationer, byggherrar och brukare*".(3) De är symptom på de funktioner de innehar, och den betydelse dessa har, eller eventuellt hade i äldre tider. Gjesdal-Christensen menar vidare att vi kan avläsa olika budskap i byggnadsstrukturen. "*Alla förändringar av betydelse i produktionsliv, organisationsliv, politiska förhållanden eller administrativa förhållanden avsätter sig i byggnaderna. Byggnaderna kan därför tolkas som materialiserad historia*".(4)

Genom att tolka den materialiserade historien framträder en kunskap om ett tidsskede. Ramen för denna tolkning häm-

tar jag i Gjesdal-Christensens sex punkter för tolkning av hur byggnader kommunicerar med sin omgivning.(5) De sex punkterna är *lokalisering* (i stadsrummet), *uterum*, *byggnadskroppens form*, *exteriör*, *planlösning* (eller *interiör*) samt *utförande* (materialval).

Till dessa sex punkter har jag även tillfogat en punkt som berör *sociala och funktionella aspekter*. Under denna rubrik tänkte jag undersöka vilka brukargrupper som finns i området idag, och vad dessa har för inverkan på dess utseende och karaktär.

Den kunskap som nås kommer sedan att ligga till grund för råd och riktlinjer för bevarande och vård, i området. Hänsyn tas här även till existerande principiella restaureringsdokument, som kan anses ha relevans i sammanhanget.

I Venedigdokumentet från 1964 ges således direktiv för hur restaureringsåtgärder bör ta hänsyn till områdets befintliga värden. Artikel nummer nio lyder: "*Restaurering är en verksamhet som bör vidmakthålla en speciell karaktär*" i exempelvis ett kulturhistoriskt värdefullt område. (6) Vidare kan man i artikel elva läsa: "*Vid restaurering av ett historiskt minnesmärke (här: område) måste alla tillskott av värde respekteras oberoende av deras ålder, eftersom stilenhetlighet i sig inte är något eftersträvansvärt mål*".(7)

I Amsterdamdeklarationen från 1975 anges också att dessa bevarandeåtgärder skall förankras väl bland brukargrupperna. Här sägs bl a: "*Den kraft med vilken bevaringsfrågan måste drivas skall vägas inte bara mot byggnad-*

dernas kulturhistoriska värde utan även mot deras bruksvärde".(8) Med detta avses egentligen effekten av genomplanerade "lyxsaneringar" av bostadsområden, där kostnaden för boendet efter åtgärden oftast ökar kraftigt. Jag anser att formuleringen även är relevant för mitt syfte. Sture Balgård tar också upp detta tema i sin bok *Nya hus i en gammal stad* (1976): "Diskussionen med områdets människor är en nödvändig del i processen att finna nya regler och rekommendationer för bevarandet av stadsområdets karaktär".(9) "Motiven och konsekvenserna måste accepteras av de inblandade". Detta menar han är en förutsättning för att områdets karaktär skall kunna bevaras för framtiden.

I syftet anges att uppsatsen skall klarlägga områdets karaktärsgivande kvaliteter. Balgård använder en definition som han hämtat från Svensk uppslagsbok. Karaktären är "sammansättningen av de kännemärken och bestämningar, genom vilka ett objekt skiljer sig från andra".(10) Att karaktärisera är således att framställa ett objekts utmärkande och särskiljande kännetecken.

I den norske arkitekturteoretikern Christian Norberg-Schulz vokabulär är karaktären något som är starkt bundet till platsen. Med plats åsyftar han följande. "We mean a totality made up of concrete things having material substance, shape, texture and colour".(11) "Together these things determine an environmental character, which is the essence of place".

Denna definition är förknippad med platsens fysiska ka-

raktär. Norberg-Schulz menar vidare att platsen också har en *human* och en *andlig* karaktär.(12) Den humana karaktären skulle utgöras av personerna i området, verksamheter och möten mellan människor. Den andliga karaktären är en mer abstrakt form av stämningar och betydelser som området är förknippat med.

I uppsatsens målsättning ingår en vilja att slå vakt om de värden som miljön besitter. Klassificeringen av Ålstensgatan som riksintresse för kulturminnesvården innebär dessutom att dessa värden, i stor utsträckning men inte enbart, är av kulturhistorisk art. Kulturhistoriskt värde kan definieras som ett mångdimensionellt begrepp, sammansatt av många olika aspekter. Den norske konsthistorikern Dag Myklebust har exempelvis definierat åtminstone tolv användbara värdekriterier.(13)

I kulturhistoriskt värdefull bebyggelse är i regel endast några av alla dessa värdekriterier representerade. Dessa kriterier hänger också inbördes samman på ett eller annat sätt. För att ändå verkligen definiera vilka egenskaper i ett område som är allra viktigast att ta hänsyn till, anser jag att det är meningsfullt att uppmärksamma just dessa värden. En kombination av andra värdekriterier hade kanske varit att föredra i ett annat område. De, för Ålstensgatans vidkommande, viktigaste värdekriterierna att bruka vid analys av området har jag ansett vara:

*Konstnärligt värde* - dvs objektets visuella och estetiska värden. Detta kriterium har ofta ett starkt samband med det historiska värdet. (14)

*Historiskt värde* - dvs objektets värde som källa i historieforskningen. (15)

*Miljövärde* - dvs objektets förhållande till den omgivande bebyggelsen. (16)

*Symbolvärde* - dvs att objektet förknippas med vissa föreställningar eller företeelser. (17)

*Anekdotiskt värde* - dvs att objektet har anknytning till en viss historisk person eller händelse. (18)

Både det historiska värdet och det anekdotiska värdet förutsätter en *autenticitet* hos objektet. (19) Med autenticitet hos objektet menas att det i princip har kvar sin ursprunglighet, både i sin helhet som i sina delar. Autenticiteten har dock Myklebust inte tagit med som ett värdekriterium i sig.

### Litteratur

I min undersökning har jag använt mig av en mängd litteratur. Under den här rubriken avser jag att ange sådan litteratur som den intresserade kan återvända till och fördjupa sina kunskaper om, främst funktionalismen och bakgrunden till denna rörelses framväxt. Den mesta litteraturen som redovisas utgör också en del i den forskning som tidigare utförts inom ämnesområdet funktionalismens arkitektur i Sverige.

Christer Bodén ger i sin doktorsavhandling *Modern arkitektur* (1989) en uttömmande genomgång av funktionalismens estetiska ideal. Boken utgår från Le Corbusiers arbeten och argumentation om den nya arkitekturen. Bodén visar hur dessa ideal spred sig inom

arkitekturkretsarna världen över.

Per G Råbergs doktorsavhandling *Funktionalistiskt genombrott* (1972) tar i första hand upp funktionalismens genombrott i Sverige. Han behandlar vilka konsekvenser det fick för svenskt konsthantverk, bostadsbyggeri och stadsplanering.

Eva Rudbergs doktorsavhandling *Uno Åhrén* (1981) ger en vidare fördjupning i hur de nya förebilderna för socialt bostadsbyggande fick fäste i Sverige. Uno Åhrén kan nästan betraktas som ett svenskt språkrör för de nya idéerna. (20) Han var bl a redaktör för tidskriften *Byggmästaren* under perioden 1929-32, och man kan därför anta att han hade stort inflytande över den debatt som fanns inom arkitekturkretsarna vid den tiden.

Hur samtiden uppfattade den nya arkitekturströmningen ger dessa böcker ett eminent prov på. Gotthard Johanssons bok *Funktionalismen i verkligheten* är en samling omarbetade artiklar som gavs ut i bokform 1931. Boken spänner över ett stort spektrum av samtidsbeträktelser från den tidiga funktionalismen. Här finns artiklar om Le Corbusier och om de nya stadsplaneidealerna. Boken innehåller också betraktelser från det socialt inriktade bostadsbyggeri som utvecklades i Tyskland under 20-talet. Gotthard Johansson är även författare till boken *Funktionalismens framtid* (1935). Boken utgörs av en samling polemiska inlägg i debatten om funktionalismens vara eller icke vara på 30-talet.

I sammanhanget måste ett samtidsdokument av värde nämnas;

*Acceptera* (1931). Skriften utgör närmast en slags programförklaring av funktionalismens anhängare.

En intressant bok om radhusets utveckling som bostad i Sverige är Hans Aréns doktorsavhandling *Radhuset som folkbostad* (1980). Boken tar upp och beskriver hela utvecklingsförloppet från brukens sammanbyggda arbetarbostäder till statarlängan som bildar föregångarna till våra radhus idag.

### Metod och material

Genom insamling och sammanställning av material rörande Ålstensgatan; fotografier, ursprungliga ritningar och en enklare inventering på plats, har ett grundmaterial tagits fram som jag utgått från. Fotografimaterialet utgörs av tre stycken 36-bilders svartvita rullar, egenhändigt tagna i samband med min inventering av området. Dessutom har äldre fotomaterial erhållits från Arkitekturmuseumet, Bromma Hembygdsförnings arkiv samt Föreningen Svensk Forms bildarkiv. Den enkla inventeringen innebar att jag med penna och papper gick runt i området och registrerade det jag såg, med anteckningar och med foto. Anteckningarna sammanställde jag sedan grafiskt på en plan över området (se bilaga). Dessa iakttagelser jämförde jag sedan med de ursprungliga ritningarna som dels studerades på Fastighetskontorets arkiv i Stockholm dels på Arkitekturmuseet.

Detta grundmaterial om Ålstensgatan analyserades och jämfördes sedan med andra områden av likartad karaktär, för att kunna beskriva områdets miljö- och karaktärsgi-

vande egenskaper. Jämförelser gjordes med objekt som jag bl a studerat i litteraturen och med objekt av samma ålder i Stockholmsområdet. Jämförelsen med liknande objekt i litteraturen har främst skett genom Johanssons bok *Funktionalismen i verkligheten* och Aréns avhandling *Radhuset som folkbostad*.

Genom att tolka dessa egenskaper och sätta in dem i ett historiskt och socialt sammanhang har jag sedan försökt att upprätta ett underlagsmaterial för mina bevaranderekommendationer. I detta sammanhang har Råbergs och Rudbergs avhandlingar bidragit till att ge bakgrund och historiska sammanhang till den funktionalistiska epoken. Bodéns avhandling har främst fördjupat förståelsen för estetiken och stilidealen under perioden.

Genom intervjuer (se informantförteckning sid 41), dels med tre boende och en verksam i området och dels med en antikvarie på Stadsmuseet i Stockholm, har jag även fått dessa personers syn på områdets egenskaper. Vid inventeringen av området gjordes fyra enklare samtalsintervjuer, på platsen, med personer som jag mötte. Frågorna rörde främst historiska fakta kring området samt användandet av byggnaderna och dess kvaliteer som bostäder. På Stadsmuseet i Stockholm intervjuades handläggaren av Ålstensgatans ärenden. Denna intervju rörde främst frågor om vad i miljön som Stadsmuseet ansåg vara viktigast mot bakgrund av områdets bedömda kulturhistoriska värde. Vid intervjun avhandlade vi även vad Stadsmuseet kan tänkas tillåta av framtida förändringar i området. Syftet med intervjuerna var dels att

bringa klarhet i vissa historiska fakta, som ej gått att förstå annars, dels att få en relief till mina egna förslag till bevaranderekommendationer.

### Avgränsning

Uppsatsen avgränsas geografiskt av det område som är utsatt som riksintresse för kulturminnesvården i översiktsplanen för Stockholms kommun. Därutöver behandlas även i viss mån tvåvåningsbebyggelsen norr om riksintresseområdet. Det rör sig således om Ålstensgatans hela sträckning, på var sida ett tomt djup in i omgivande kvarter.

Tidsmässigt behandlas området från 20-talet fram till idag.

Uppsatsen avser inte att vara en uttömmande bebyggelsehistorisk studie, där områdets framväxt i detalj skildras. Uppsatsen ger inte heller en total framställning av funktionalismens genombrott och vad det förde med sig inom svensk byggnadstradition. I uppsatsen görs internationella utblickar men endast då dessa har haft relevans för Ålstensgatans vidkommande.

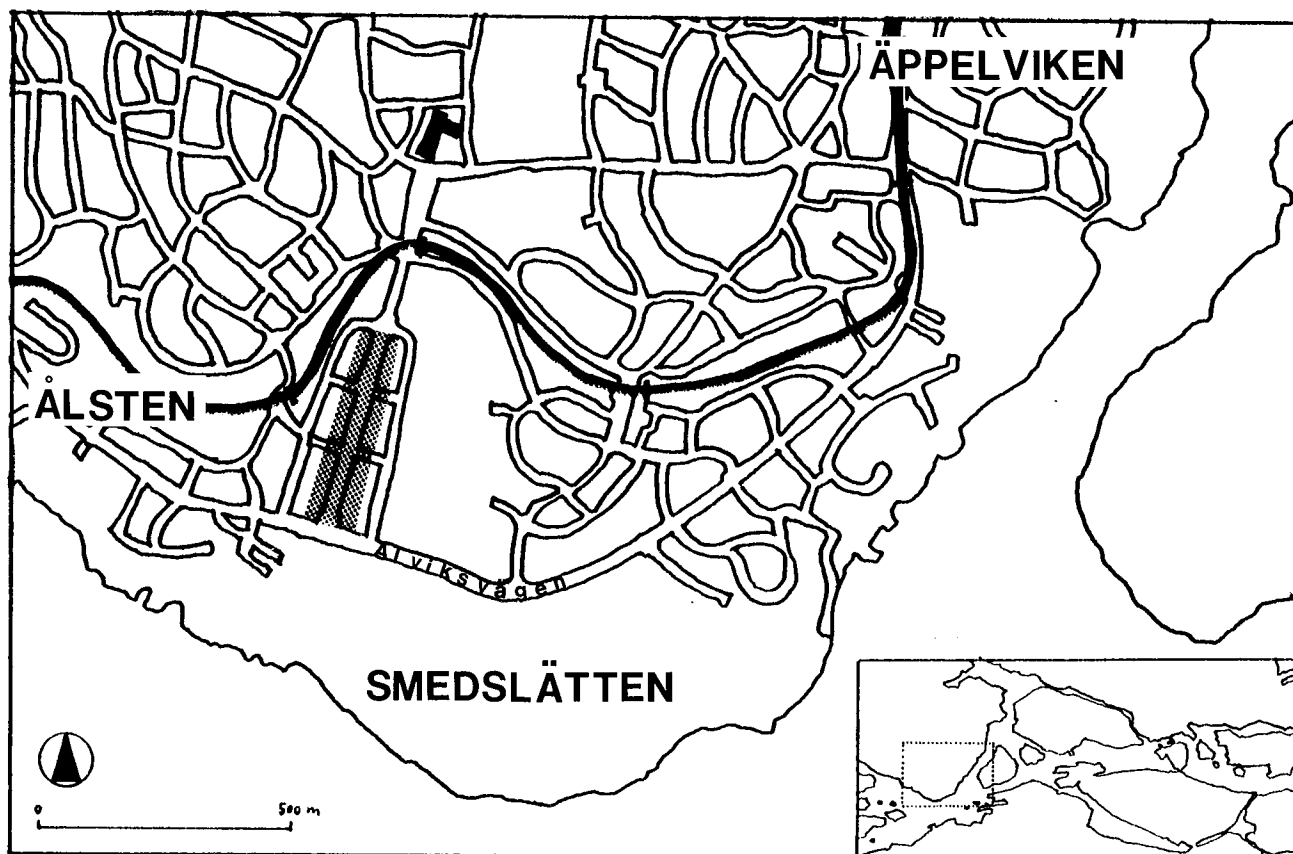
Syftet är inte att utarbeta en färdig bevarandeplan för

området. Uppsatsen är dock tänkt att fungera som ett underlagsmaterial för en sådan, med råd och anvisningar att utgå ifrån vid kontinuerligt underhåll och restaurering av byggnaderna och dess omgivningar.

### Uppsatsens uppläggning

Uppsatsen består av två huvuddelar. I den första delens inledande kapitel behandlas Ålstensgatans miljö idag. Redovisningen sker i sex avsnitt som korresponderar mot Gjesdal-Christensens sex punkter för att tolka byggd miljö. Efter det kommer ett kapitel med förklaringar till det som framkommit i det första kapitlet. Här redovisas bl a funktionalismens framväxt och ideal i stora drag. Avslutningsvis kommer även ett kapitel som behandlar Ålstensgatans tillkomsthistoria.

I den andra huvuddelen slutligen kommer Ålstensgatans karaktär att behandlas. Det följs upp med ett antal råd och riktlinjer för områdets framtida bevarande. Dessa råd behandlar dels området som helhet och dels exteriöra och interiöra detaljer hos byggnadskropparna.



Ill.2 Ålstensgatans läge och sträckning i stadsdelen Ålsten. Riksdagsområdet är markerat. Den lilla bilden till höger visar kartutsnittets läge i förhållande till centrala Stockholm.

## ÅLSTENSGATANS BEBYGGELSE

### Beskrivning av området

#### Lokalisering i stadsrummet

Stadsdelen Ålsten är belägen ett par kilometer rakt väster om Stockholms centrala delar. Via Tranebergsbron, som förbinder Kungsholmen med Brommasidan, kommer man ut till villastaden Ålsten. Hela området präglas av egnahemsvillor uppförda under 1920-talet. Då området uppfördes betecknades det som förhållandevis väl beläget. Den dåvarande förbindelsevägen mellan huvudstaden och Drottningholmslott, Alviksvägen, passerar igenom området. Egnahemsvillaområdet Ålsten är byggt efter den stads-

planeprincip som var vanlig under 20-talet. Idealet var medeltidsstadens organiskt framväxta gatunät. Idéerna om medeltidsstaden förmedlades av den österrikiske arkitekten och stadsfilosofen Camillo Sitte. Han menade att gator inte skulle sluta i ändlösa perspektiv. Perspektivet skulle istället avbrytas av en byggnad eller en kurva, så att gaturummet slöts kring betraktaren. Detta gav ett stadsplanemönster av slingrande gator som man bl a kan se i Ålsten. Det finns fler exempel på egnahemsområden

från ungefär samma tid med liknande stadsplanemönster: Enskede i Stockholm, Landala Egnahem i Göteborg och Duvbo i Sundbyberg.

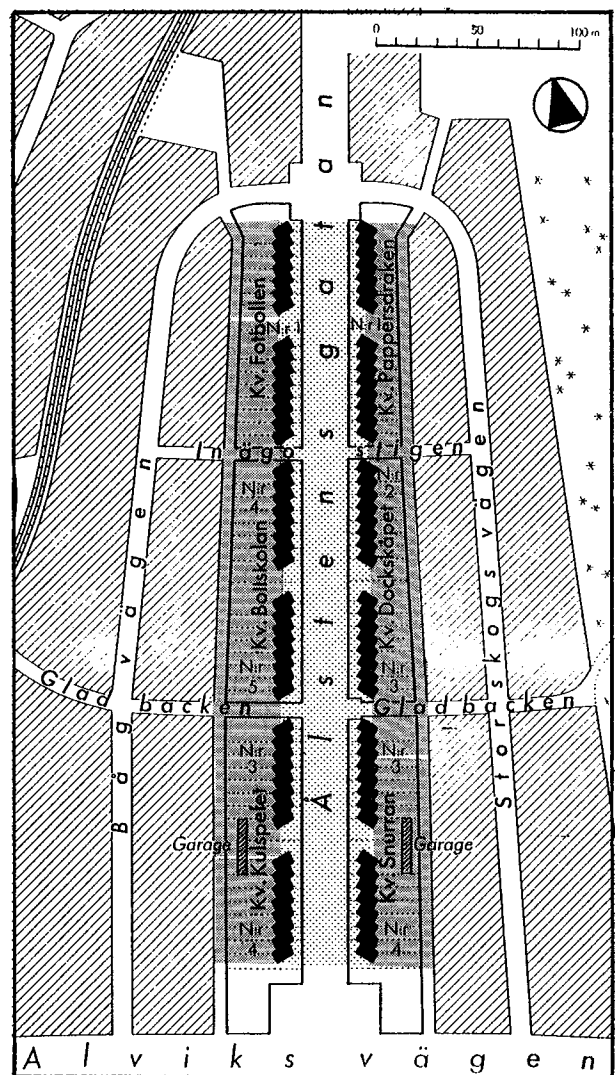
Ålstensgatan fungerar som centralgata i stadsdelen Ålsten. Gatan är helt rak och belägen i en lätt sydsluttning mellan två omgivande, skogsbeklädda höjder. Med den raka gatusträckningen ville man troligen markera gatans betydelse som centralgata i området. Gatan har därför givits ett mer monumentalt uttryck än de övriga gatorna i området. Detta kan ses som en tydlig uppföljning av de initiala planer som fanns för gatans utformning. (Se sid 25)

En anledning till Ålstensgatans placering i planen för Ålstensområdet, mellan Ålstensskolan i norr och Mälarsjön i söder, kan ha geografiska bevekelsegrunder. Denna gamla havsvik, med de två mindre höjderna vid sidorna, lämpade sig bra för den raka gatusträckning som man hade tänkt sig. Dessutom fanns i söder förutsättningar för en anknäring till båttrafiken i Mälaren. En nog så viktig anledning.

Ålstensgatans betydelse som centralgata i området har också markerats i dess bebyggelse. I norra änden av gatan utgörs bebyggelsen av tvåvånings hyreshus med butiker i bottenvåningarna. Resten av gatan är bebyggd med likartade envånings radhus i funktionalistisk stil. Både tvåvåningshusen, med sina affärer och radhusbebyggelsen bidrar till att ge gatan en mer stadslik prägel än de omgivande gatorna.

## Uterum

Uterummet kring Ålstensgatans radhusbebyggelse kan sägas bestå av två separata delar. För det första har vi gaturummet med vägbanan, allén med sina päronträd och kinesiska popplar, gångbanan, de små förgårdarna och gatufasaderna. För det andra har vi gårdsrummet med den lilla matgatan, gårdarna till radhusen och gårdsfasaderna.

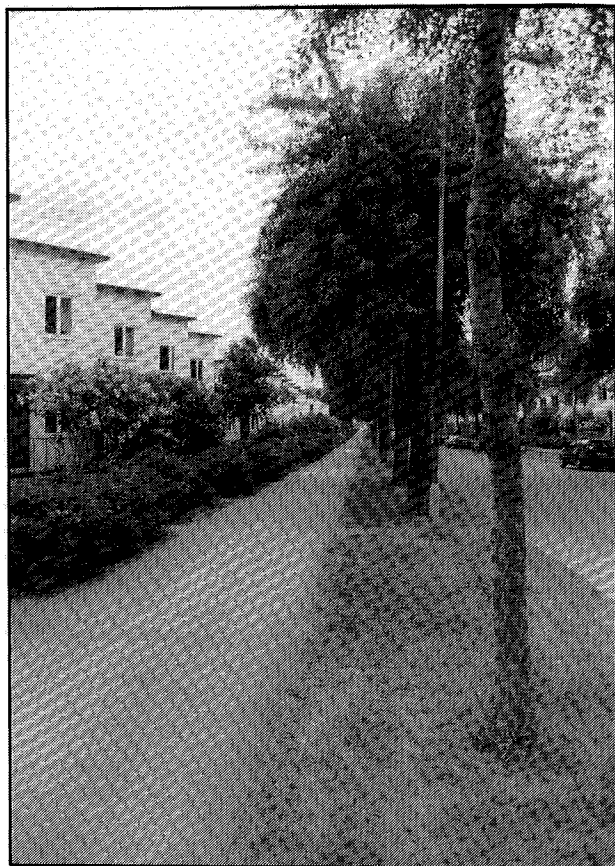


Ill.3 Uterummets gaturum och gårdsrum definerade. Omgivande grannkvarter.

Gaturummet och gårdsrummet präglas av en uppdelning i flera funktioner. Vägbanan är till för bilkörning och cykelåkning, gångbanan är avsedd

för gångtrafikanterna. Gårdarna utgör en rent privat miljö, medan matargatan främst är till för sophantering och andra transporter till fastigheterna.

I de båda uterummen kan också avläsas en skillnad mellan *offentlig*-, *halvoffentlig*- och *privat* miljö. Gaturummet utgörs dels av en offentlig väg- och gångbana, och dels av en halvoffentlig miljö i form av de små förgårdarna framför byggnaderna. Förgårdarna bildar halvoffentliga miljöer främst med anledning av att det i dessa inte finns någon tomtgränsskiljande markering. Däremot finns en stenläggning av kalksten som löper längs hela gatufasaden på samtliga byggnadskroppar.



Ill.4 Gaturummets uppdelning i olika funktionsytor: Körbana, gångbana och förgårdar.

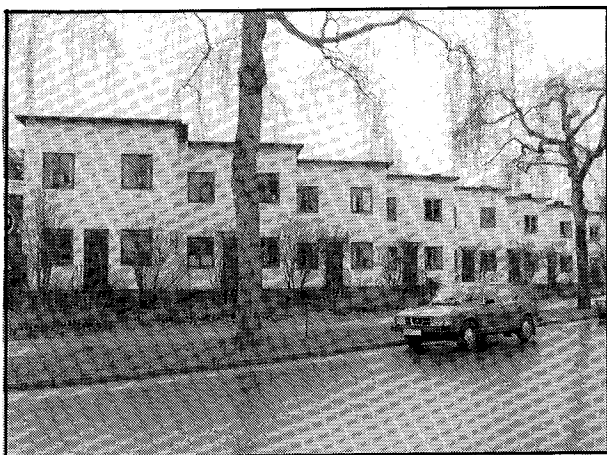
Ytterliggare en faktor som bidrar till den halvoffentliga miljön är de stora likheter som finns mellan fasaderna mot gatan. Detta gör att gestaltningen av byggnadernas gatufasader aldrig skapar en helt privat miljö. Gårdsrummet utgör däremot en mer privat miljö. Här skiljs de olika tomterna åt med staket eller med buskplanteringar. Matargatan i gårdsrummet kan dock betecknas som halvoffentlig då den är tänkt att användas av transporter till och från fastigheterna, samtidigt som obehörig trafik inte är tillåten på gatan.

Som jämförelse kan vi betrakta gatu- och gårdsrum i den omgivande egnahemsbebyggelsen. Uterummen utgörs här av ett offentligt gaturum och ett privat gårdsrum. Den offentliga gatan är både en plats för bilen och en plats för gående. Mellan gatan och tomten finns ofta en allmän tomtremsa med trädplantering. Ibland finns en trottoar på ena sidan av gatan. På de privata tomterna är villorna placerade antingen långt in i trädgården eller invid gatan med tomten innanför.

#### Byggnadskroppens form

En definition av radhusbebyggelse är att den enskilda byggnadskroppen består av fler än tre enskilda bostadshus.(21) Detta kriterium kan här sägas vara uppfyllt. Byggnadskropparna vid Ålstensgatans radhusbebyggelse består av 12 längor, 6 på vardera sidan om gatan, med sammanlagt 7 eller 8 radhus i varje länga. Längden på varje byggnadskropp gör att den uppfattas som ganska låg, platt och långsträckt.





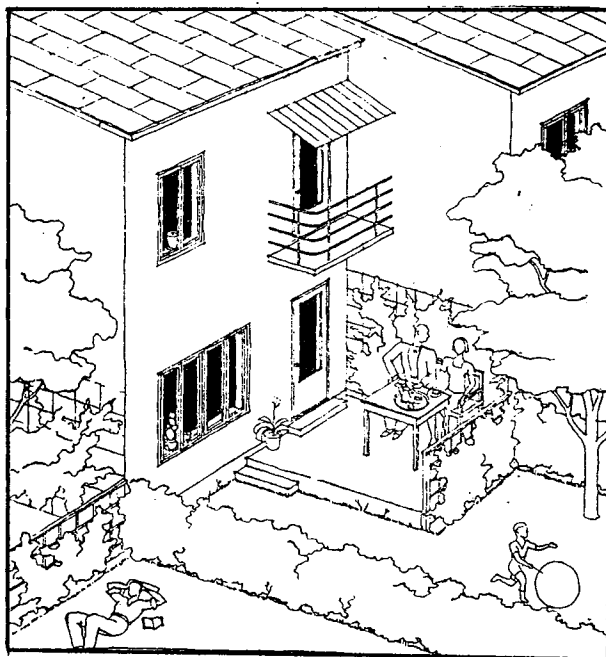
*Ill.5 Byggnadskropparna med 7 eller 8 bostadsenheter.*

De inbördes skilda bostadsenheterna i radhuskropparna bildar visuellt en upprepning av samma tema. Vid uppförandet var de så gott som exakt lika varandra. Vidare präglas enheterna av en lådformighet i sitt enkla, rätvinkliga uttryck.

Varje enskild bostad inom varje länga är dessutom förskjuten i sidled ett par meter, i förhållande till intilliggande, så att byggnadskroppen som helhet får ett sågtandslikt utseende. Detta utseende har tillskrivits lösningen på problemet med insyn från grannlägenheten vid radhusbebyggelse.(22) Den yta som har bildats genom denna förskjutning är tänkt att kunna användas av de boende som en privat uteplats utan insyn.

Denna enkelhet i uttrycket och upprepningen av samma fasadschema inom en och samma byggnadskropp vid radhusbebyggelse var något förhållandevis nytt när Ålstensgatans radhus planerades 1932. Ett par år tidigare, 1929, hade ett par radhus i funktionalistisk stil uppförts på Kvarnholmen i Nacka. Dessa uppvisar också ett liknande

tema i byggandet där byggnadskroppen består av flera ingående likadana delar. En annan gemensam nämnare för Ålstensgatan och Kvarnholmen var att det handlade om *hela* områden, planerade av en och samma arkitekt vid ett och samma tillfälle.



*Ill.6 Arkitektens vision angående uteplatsens ordnande.*

### Exteriör

Radhusbebyggelsen på Ålstensgatans visar på en vilja att föra fram något nytt i den exteriöra gestaltningen. Här återfinner vi element i detaljeringen som tidigare nästan aldrig setts i Sverige, åtminstone inte i enfamiljsbostadshus producerade för marknaden dvs utan en medveten enskild privat beställare. Radhusen på Kvarnholmen är de som närmast lämpar sig för en jämförelse. Vi skall se lite närmare på dem senare.

En nyhet som Ålstensgatan stod för var det plana taket. Det användes främst för att retoriskt föra fram estetiken

i funktionalismens arkitektur.(23) Dessutom medgav det plana taket, interiört i övervåningen, en mer rationell lösning. Rummen kunde här nyttjas ända ut till väggen och behövde inte ta hänsyn till ett snedtak. Det fanns dock även hygieniska undermotiv till användandet av det plana taket, vilket kommer att behandlas senare i uppsatsen.

Den ljusa, egentligen helt vita, färgsättningen på putsväggen var också en nyhet. Väggen skulle behandlas som en slät, vit struktur utan några som helst ornament eller annan dekoration.

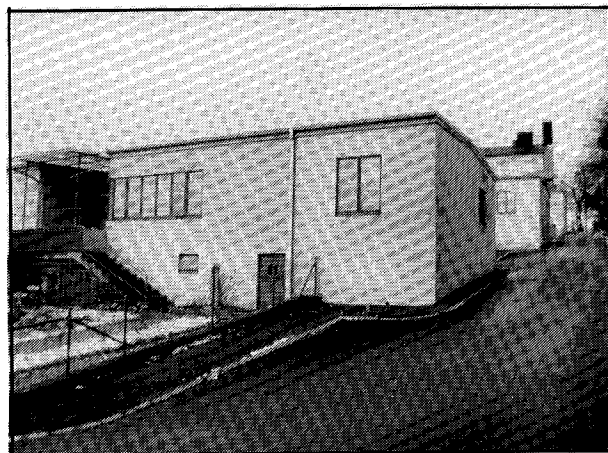


*Ill.7 Funktionalism av närmast retorisk art.*

I anslutning till den vita väggen skulle fönsterna vara stora och släppa in mycket ljus. Detta är kanske inte helt tydligt när man betraktar radhusens gatusida men blir desto tydligare med gårdssidans stora fönster. De stora fönsterytorna bidrog också till att gränsen mellan inne och ute luckrades upp en aning.

Detaljeringen i trappräcken och trappsteg samt dörrar präglas också av stramhet och enkelhet. Det förekommer inga dekorativa utsmyckningar nå-

gonstans utan endast en rak saklighet i uttrycket.



*Ill.8 Kvarnholmens radhus i Nacka. Uppförda 1928-30. Arkitekt: Olof Thunström.*

Denna enkelhet och saklighet i uttrycket gäller också Kvarnholmens radhus från samma tid, men där förekommer dock vissa skillnader. Kvarnholmens radhus har inte det helt platta taket. Här finns en antydning till taknock på traditionellt vis. Behandlingen av takutsprånget uppvisar också skillnader. Kvarnholmsradhusen har en mer traditionell övergång mellan vägg och tak genom användandet av takrännan som en skiljelinje. Vid Ålstensgatan bildar takutsprånget en illusion av att taket, liksom en stor skiva, är lagt som locket på de fyra väggskivorna. Väggen är däremot lika ljus och lätt i sitt uttryck som på Ålstensgatan. När det gäller fönsterna är till och med Kvarnholmshusens stora fönster mer präglade av den tidiga funktionalismens uttryck. Här förekommer långa fönsterrader, i band, som släpper in åtskilligt med dagsljus. Den övriga detaljeringen är liknande den på Ålstensgatan. Sammantaget förmedlar dessa olika delar en känsla av ljus och lätthet i arkitekturen.

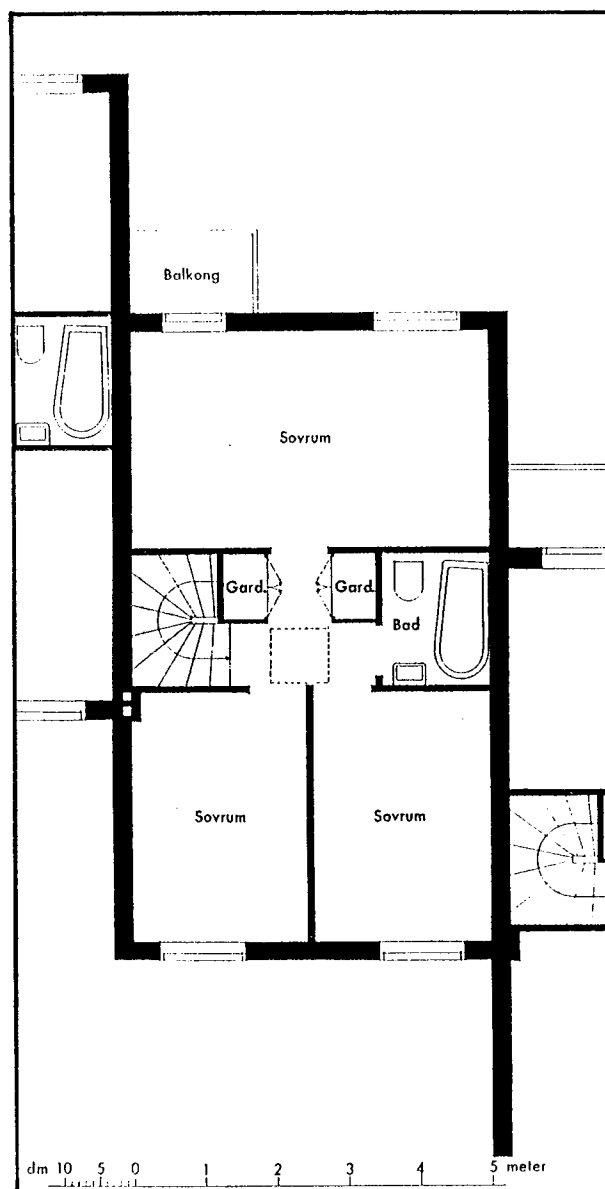
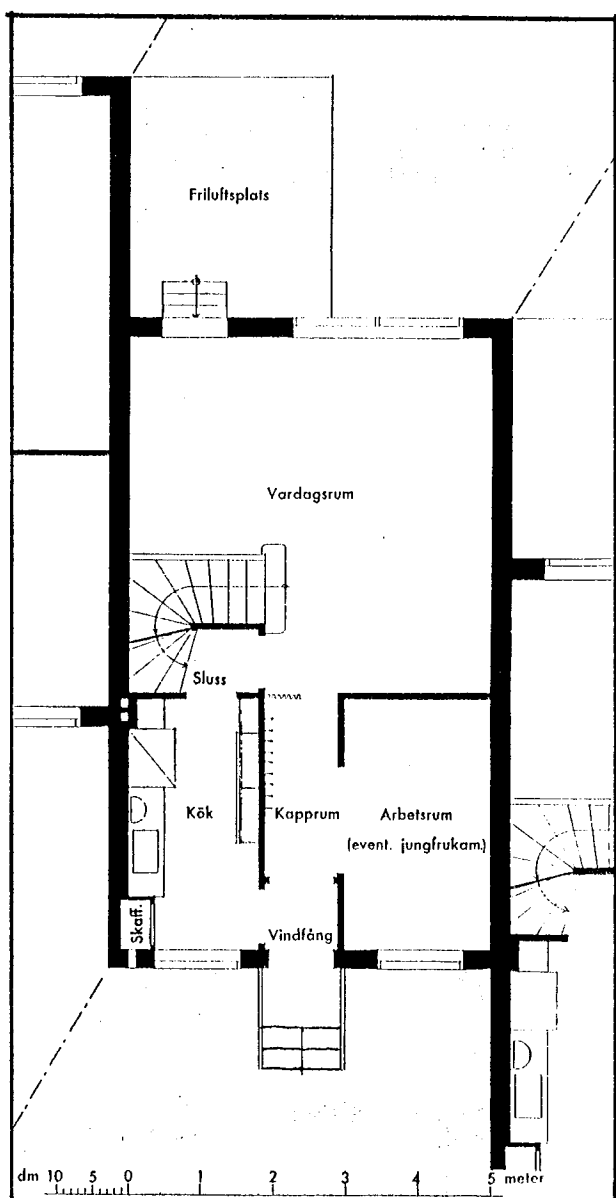
## Interiör

Planlösningen i de enskilda radhusen vid Ålstensgatan ger lägenheter i två våningar samt källare. Radhusens bostadsyta är 82,5 kvadratmeter. (24) Övervåningen består av tre sovrum och ett badrum. I anslutning till det stora sovrummet finns även en balkong. I nedervåningen finns ett vardagsrum, ett kök och ett arbetsrum eller jungfrukammare. Ifrån vardagsrummet leder en dörr direkt ut till uteplatsen. I källarvåningen

finns en tvättstuga, ett förrådsrum och ett pannrum.

Planlösningen präglas av en för tiden idealt gestaltad rationalitet. Många rum har fått plats i de inte alltför stora utrymmena som varje lägenhet utgör. Detta har dock fått till följd att en del rum är mycket små. Exempelvis är arbetsrummet i bottenvåningen inte mer än 7 kvadratmeter stort. Antalet rum visar ändå på en vilja att förse varje enskild lägenhet med så många rum som möjligt.

*Ill. 9,10 Planlösning botten- och övervåning.*



Detta har också att göra med viljan att funktionsuppdelas så att alla medlemmar i familjen, eller familjens olika verksamheter, skulle kunna få ett eget rum till förfogande.

Men trots sin, i funktionalistisk anda, rationella planlösning uppvisar Ålstensgatans radhus även ett traditionellt drag i rumsdispositionen. Det är den sk jungfrukammaren eller arbetsrummet i bottenvåningen som tyder på detta. (25) Enligt Arén kan planlösningen helt enkelt betraktas som en tillstramad version av en radhustyp som uppfördes i Göteborg på 20-talet.

Lösningen med jungfrukammare förekommer exempelvis inte i radhusen på Kvarnholmen. Dessa byggdes då också som bostäder för arbetare, en målgrupp som inte var aktuell vid projekteringen för Ålstensgatan.

### Materialval

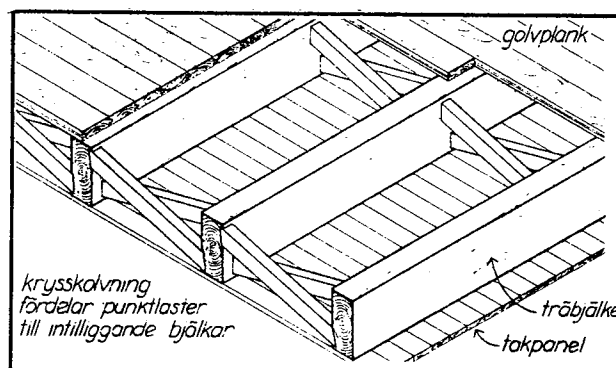
Materialvalet i radhusen präglas av en experimentlusta och en strävan efter förbilligande av materialkostnaderna, och därmed byggkostnaderna som helhet.

Grunden murades i byggnaderna av poolsten, i vissa fall, och gasbetong, i andra fall, på bottenplattor av betong. Poolsten var en tegelsten tillverkad av cementbruk försedd med cylindriska hål för bättre k-värde, och således en värmeisolerande effekt. Detta gjordes för att pröva dessa materials lämplighet som grundläggningmaterial. Enligt uppgift av byggmästaren själv, skall försöket ha fallit väl ut. (26) Utvändigt under marknivån isolerades grunden med asfalt. Sockeln,

ovan mark, cementputsades och tjärades.

Murstommen utgörs i ytterväggarna av 25 cm högporöst tegel. Detta tegel, med sina små lufthålor, hade även dessa bättre k-värde. Lägenhetsskiljande väggar däremot byggdes i ljudisolerande 1,6 tegel. De utvändiga fasaderna skulle putsas med kalkbruk och avfärgas "enligt av Fastighetskontoret godkänt färgprov". Men byggmästare Engqvist skriver i sin minnesskrift att fasaderna förblev ofärgade. (27) Detta skulle kunna tolkas som att fasaderna förblev ofärgat kalkvita.

Samtliga bjälklag i byggnaderna är av 4 tum x 9 tum träbjälkar med 60 cm inbördes avstånd. Våningsbjälklaget är krysskolvat för att bättre kunna ta upp punktbelastning. (28) Dessutom finns mellan bjälkarna en trossfyllning av finkrossad koksaska på pappunderlag, bl a för bättre ljudisolerering.



Ill.11 Krysskolvade bjälkar.

Yttertaket har takstolar av 6 tum x 6 tum virke belagt med 1 tum råspånt. Ovanpå detta låg ursprungligen ett lager asfaltpapp och sedan ytterligare ett lager icopalpapp. Icopalpapp var en impregnerad yllelumpapp belagd med en gummiaktig massa och sandad. Icopalpappens egenskaper som

takpapp framför asfaltappen var att den var förhållandevis underhållsfri.

Den invändiga våningstrappan var utförd i ek medan alla utvändiga trappor ursprungligen var av järnkonstruktion.

I konstruktivt avseende är radhusen vid Ålstensgatan närmast att betrakta som en tillbakagång enligt Arén.(29) Arkitekten och byggmästaren hade eftersträvat en så rationell och billig lösning att det till slut även gick ut över kvalitén. Exempelvis skall man ha byggt kontinuerliga bjälklag vilket var en billig lösning men som också förde med sig ljudisoleringsproblem.

### Sociala och funktionella aspekter

Som centralgata hyser Ålstensgatan idag en hel del

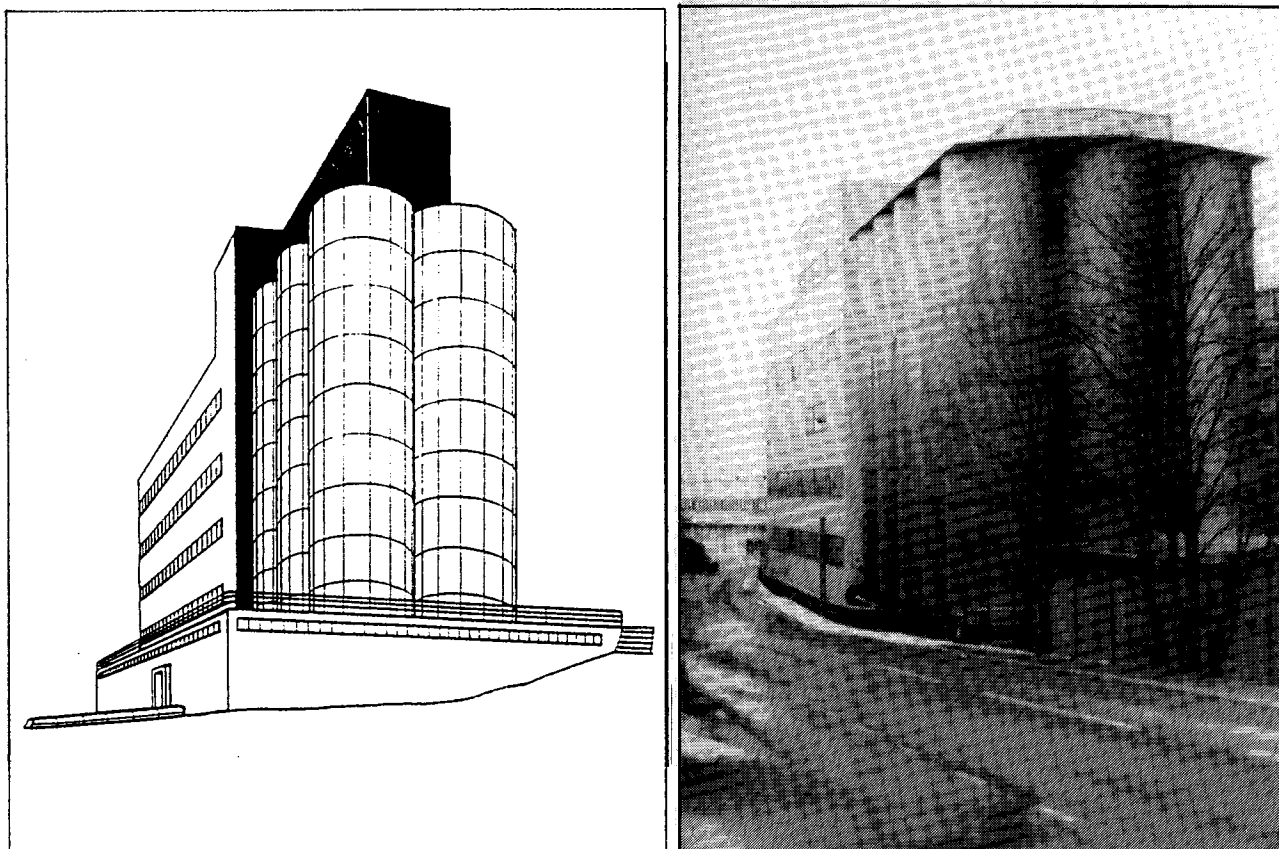


Ill.12 I norra änden finns affärer och verksamheter etablerade.

verksamheter och affärer. Här finns en blomsterhandel, en sytillbehörsbutik och ett par klädesbutiker, och även bl a en post, en bank, ett bibliotek och två fastighetsmäklare.

Radhusområdet verkar idag vara präglad av boende med hög utbildning och relativt hög inkomst, i alla fall. de som idag söker sig till området tillhör denna kategori. "Det är bara arkitekter och reklamfolk som vill bo här idag".(30) Detta kan kanske i en del fall tolkas som resultatet av ett klart medvetet val. De som söker sig till området har ofta en uttalat positiv inställning till funktionalismen arkitektoniska uttryck. Ett radhus vid Ålstensgatan kostar idag, 1992, ca 1,3 miljoner kronor att köpa.

Ålstensgatans bostadsägare är indelade i sex olika bostadsrättsföreningar. Detta går idag att avläsa i bebyggelsen. Genom sobert varierande färgsättning på de olika längorna har en färgmässig nyansering i området erhållits. Utöver detta kan man se en skillnad i val av detaljutformning mellan de olika föreningarna eller längorna. Exempelvis har en förening lyckats enas om enhetlig utformning av regnskydd över entrépartiet. En annan förening har förordat byte av kökstrappa och har genomfört det på ett enhetligt sätt.



*Ill. 13, 14 En av de allra första byggnaderna i Sverige uppförd i funktionalistisk stil. Havrekravarnen på Kvarnholmen, Nacka, är uppförd 1927-28. Arkitekt var Arthur von Schmalensee, KFs arkitektkontor.*

### Funktionalismen

Kring år 1900 började i Europa de konstnärliga strömningar att utvecklas som senare kom att kallas modernismen. Modernismen var beteckningen på den nya, rena, moderna konsten, fri från traditionstyngande symboler och ornament. Inom arkitekturen kom detta nya även att betyda att byggnaderna alltmer kom att anpassas efter en speciell funktion, med andra ord att byggnadens form i allt större grad följde dess funktion. Detta innebar i praktiken att byggnaderna började komponeras inifrån, med utgångspunkt från dess innehåll, istället för att kompositionen styrdes av geometriskt uppbyggda kompositionssystem. Detta innebar

dock på intet sätt att det exteriöra uttrycket i funktionalismens arkitektur var något oväsentligt. Vi skall se närmare på detta längre fram.

Termen funktionalism kom att användas i Sverige för första gången i slutet av 20-talet. (31) "Det rörde sig främst om en arbetsmetod där arkitekten utgick ifrån byggnadens inre funktioner. Senare kom termen även att beteckna tidens skönhetsideal". Dessa ideal kom främst att byggas på ideer formulerade av den franska arkitekten Le Corbusier.

En tredje sida som termen funktionalism också kom att stå för bl a i Sverige var

den sociala, där bostadsfrågan och dess lösning stod i centrum.(32) Här var Tyskland och dess socialt inriktade byggande under 1920 och 30-talen, med stora områden av radhusbebyggelse, en direkt förebild.

### De höga byggkostnaderna

Byggandet av bostäder i Stockholm låg i 1900-talets början i händerna på privata byggbolag och markexploatörer.(33) Dessa byggde, med ett enormt markutnyttjande, en tät flervånings stenstad. Marken de byggde på var dyr och byggkostnaderna höga. En spekulation tog fart där byggherrar utnyttjade den hårt pressade hyresmarknaden. Den stora gruppen bostadslösa medförde, trots höga hyror och dåliga bostäder, att fastighetsägarna fick sina bostäder uthyrda. De höga hyrorna blev ett problem som staden var tvungen att lösa.

År 1907 började ett försök från Stockholms stad att dirigera ett socialt inriktat bostadsbyggande.(34) Det resulterade i anläggandet av trädgårdsstäder, efter engelsk förebild, i förortererna Enskede, Bromma och Brännkyrka. Staden hade köpt upp stora lantegendomar som avstyckades och sedan såldes eller hyrdes ut mot att köparen själv uppförde sitt hus på tomten. Byggandet skulle dock ske efter godkända ritningar och fastställd stadsplan.

Egnahemsbyggandet tog fart under denna period och det hårda exploaterandet av marken i innerstaden avtog succesivt. Med tiden kom dock byggkostnaden även i denna typ av byggande att öka. Mot slutet av 20-talet hände där-

för att privata byggherrar idkade spekulationsbyggande även i egnahemsområdena.(35)

Sverige var under slutet av 20-talet och början av 30-talet ett land med stor trångboddhet och låg bostadsstandard.(36) Den stora inflyttningen till storstäderna, främst Stockholm, bidrog till att bostadssituationen hela tiden förvärrades.

### Bilen och storstaden

Under 20-talet i Paris hade bilen redan blivit ett stort problem.(37) De trånga gatorna och det orationella gatunätet gav upphov till trafikstockningar som bidrog till att stadsluften försämrades avsevärt.

Samma problem drabbade även Stockholm under samma tid. Mellan 1920 och 1930 ökade antalet bilar avsevärt. *"Trafiksituationen tedde sig i 30-talets början i det närmaste katastrofal, och man kan inte förundra sig över att trafikproblem intogo en förgrundsplats i de stadsplaneprojekt, som vid denna tid framlades"*.(38) Ett mått som kan visa på den enorma ökningen som skedde var antalet bilar per år som passerade Slussen i Stockholm. Mellan 1910 och 1920 ökade antalet bilfordon från 2000 till 5000. Mellan 1920 och 1930 däremot ökade antalet från 5000 till 27000.(39)

### Det rationella tänkandet

Ur den alltmer orationella miljö som storstaden började bli med sin bostadssituation och trafik, kom nu allt högljuddare protester att göra sig hörda. En av de som hördes mest var arkitekten Uno

Åhrén. Han var, som redaktör för tidsskriften Byggmästaren, den person som kom att översätta de internationella modernistiska tankegångarna till svenska förhållanden.

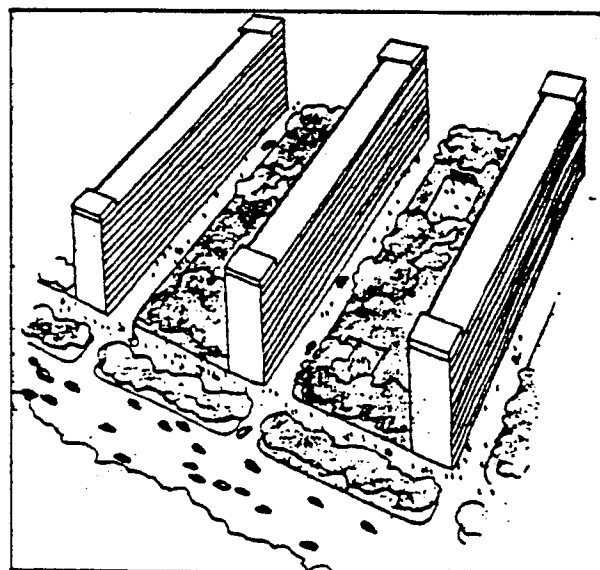
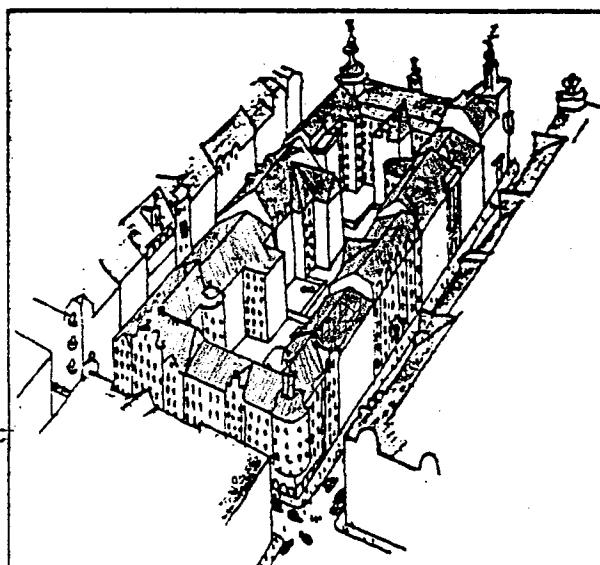
Uno Åhrén införde 1928 ett nytt begrepp i den svenska arkitekturdebatten - exploateringstal.(40) Exploateringstalet var förhållandet mellan total lägenhetsyta och markyta i ett kvarter. Han visade med detta att det markutnyttjande som staden var utsatt för var tätt och orationellt. Med nya metoder skulle man kunna få in samma bostadsyta på samma kvarter med mindre markutnyttjande. Detta skulle medföra att staden inte längre skulle bli så trång och produktionskostnaderna kunde sänkas.

En fördel, som man tänkte sig vinna med hjälp av analyser baserade på begreppet exploateringstal och införandet av rationellare metoder, var att få ned kostnaderna för bostadsbyggandet. Detta skulle ske genom rakare och öppnare bebyggelse där teknisk samordning mellan byggnadskropparna kunde utnyttjas bättre än förut. Lösningen skulle även ge en öppnare stadsbild där problemen med biltrafiken skulle kunna få sin lösning.

Genom att använda exploateringstalet menade Åhrén att stadsplanedebatten skulle få en mer saklig karaktär. Han ville införa vetenskap och rationalitet i terminologin istället för, som tidigare främst var fallet, att debatten om byggandet i mångt och mycket enbart kom att handla om estetiska frågor. Åhrén menade att staden inte är en skulptur, som vi händelsevis rör oss i, "...utan en apparat, organiserad för att på bästa sätt motsvara våra

*livsbehov*".(41)

För den enskilda bostaden medförde det rationella tänkandet att rumsytorna skulle utnyttjas bättre. Genom en uppdelning av boendet i olika renodlade funktioner skulle varje funktion motsvaras av ett därför avsett rum. Man skulle sova i ett rum, umgås i ett annat och laga mat i köket. Vad man framför allt ville bli av med i bostaden var sk sekundärutrymmen som hall, kapprum, serveringsgång osv. Dessa kunde vid en olycklig planlösning uppta så mycket som 30-40% av bostadsytan.(42)



Ill.15 Det nya stadsidealet.



## Hygienen och renheten

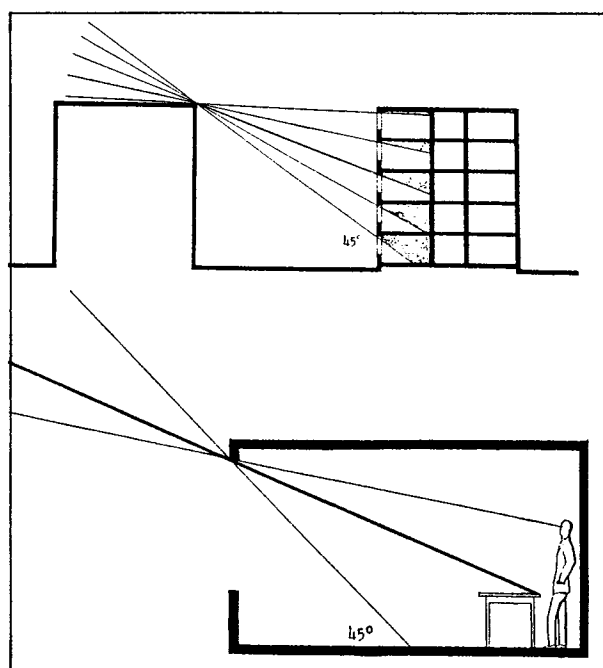
Ett genomgående tema, i modernismens tidiga arkitektur, var dess strävan mot ett bostadsbyggande med en inneboende god hygienisk standard. (43) Framförallt var tuberkulos en sjukdom som drabbade många i stenstadens trånga och ohälsosamma miljö.

En av föregångarna inom den moderna arkitekturens idéer i Europa var den franske arkitekten Le Corbusier. Hans syn på hur framtiden skulle gestaltas visades för första gången i praktiken upp på Parisutställningen 1925. Denna händelse fick upp ögonen på många av den yngre generationens europeiska arkitekter. (44)

De nya tankar som Le Corbusier presenterade går i stora drag att sammanfatta så här: Han menade att byggnaderna, som helst skulle vara höghus, inte skulle orienteras efter gatan längre, utan efter solen som var människans livselixir. Byggnaderna skulle orienteras på ett sådant sätt att alla som bodde där fick lika mycket sol under dagen. Le Corbusier ansåg även att alla rum skulle förses med ventilation och rikligt med fönster. (45) På taket skulle en takterass inrättas för att kompensera för den markförlust som huset i sig stod för. Le Corbusiers tankegångar om arkitektur började arkitekten Erik Gunnar Asp-lund tidigt att lära ut vid sina föreläsningar vid KTH i Stockholm.

Fokuseringen på dessa hygieniska aspekter var ett uttryck för att man började se till de problem som existerade och utifrån dessa lösa dem på enklaste och bästa sätt. Eller som Gotthard Jo-

hansson yttryckte det: "Det ligger i dess princip (funktionalismens), att varje problem har sin lösning, och att varje lösning skapar nya problem, som måste lösas på sitt sätt. Denna förutsättningslösa inställning till verklighetens problem är själva rörelsens livsnerv". (46) Genom att ge bostäderna mera luft och ljus menade man sig kunna förebygga exempelvis tuberkulosen.



Ill.16 Solens infallsvinklar blev föremål för studier av arkitekterna på 30-talet.

Man började även att använda lättrenörliga material interiört. Kakel och målade träytor var lätta att torka av och hålla rena. Även möbleringen fick under perioden en lättare och enklare utformning vilket gjorde rummen mer lättstädade.

## Estetiska ideal

Med utgångspunkt från de rent funktionella aspekterna kom även ett för tiden rådande estetiskt ideal att växa fram. Idealet kan beskrivas i

termer som dematerialiserat och abstrakt, ljus och luftigt, eller som rätvinkligt och upprepande.

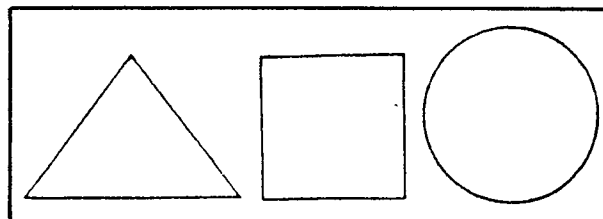
Byggnadstekniska landvinningar, i form av betongdäck som bars upp av betongpelare, gjorde att inga väggar i byggnaden längre behövde vara bärande. Man fick således en fri planlösning att arbeta med. Detta gällde både inner- och ytterväggar. Det Le Corbusier lanserade var användningen av väggen som en enkel skärm mellan två rum istället för att väggen skulle vara något solitt bärande i sig.

Den vita färgen på väggarna kom att fylla en viktig funktion för upplevelsen av väggen. Arkitekten Nils Ahrbom beskriver fenomenet i ett eget arbete, Sveaplans gymnasium, så här: "*Det var väl ett försök att göra en sorts abstrakt vägg, vars funktion att avskärma i hög grad skulle framhävas. Det finns hela tiden en strävan att arbeta med väggen som en skärm och inte som ett bärande element av ett visst bestämt material*".(47)

Byggnadernas exteriörer skulle renas från kosmetisk ornamentering och annan tyngande rekvisita. Den vita väggens arkitektur kom också att stå som en symbol för detta. Den vita färgen skulle bilda ett enhetligt och homogent uttryck för det nya och kunna spridas över världen som - den internationella stilen.(48)

Ett annat estetiskt ideal blev användandet av geometriska grundformer i gestaltandet. Cirkeln, kvadraten och triangeln var de element man skulle utgå ifrån. Le Corbusier ville med användandet av geometrin formulera

en allmängiltig stilgrammatik som samtidigt skulle kunna ingå i lagbundna konstruktiva system.(49) Denna organisering och rationalisering av estetiken skulle bringa ordning i det samhälleliga kaos som rådde.



Ill.17 De geometriska grundformerna.

Behandlingen av varje enskilt element i en byggnadskropp gav också upphov till en estetik. Tidigare, under den 20-talsklassicistiska perioden, var idealet att byggnadskroppen inte skulle innehålla element som upprepades.(50) Ytterligare var det väsentligt att varje byggnadskropp behandlades som en avslutad enhet. Under funktionalismen blev en upprepning av samma teman av byggnadselement ett sätt att rationalisera byggandet.

### Siedlungbyggena i Tyskland

Bostadssituationen för den stora massan bostadslösa eller trångbodda människor var ändå det stora problem som återstod att lösa. Lösningen krävde stora grepp från statsmakternas sida. Sverige tog under 20-talet mycket stort intryck av Tyskland. Tyskarna hade nämligen kommit längre när det gällde lösningen av det bostadssociala problemet.

Tyskland var sedan slutet av 1800-talet utsatt för en urbaniseringsvåg liknande den i Sverige.(51) Det enorma befolkningstrycket på storstä-

der som Berlin och Frankfurt, ledde till ett spekulativt byggande av privata intressenter.

För att komma till rätta med problemet med hyreshöjningar hade de tyska myndigheterna 1917 instiftat en lag som förbjöd hyreshöjningar.(52) Vidare hade man börjat bilda allmännyttiga bostadsbolag redan vid sekelskiftet. Dessa bolag kunde efter 1918 uppta statliga lån för finansierande av bostadsbyggande. I och med detta hade man skapat en juridisk, ekonomisk och en organisatorisk disposition för den utveckling i bostadsbyggandet som senare skedde under 20-talet.



Ill.18 Förebildlig radhusarkitektur i Siedlung Praunheim, Frankfurt am Main.

Ett viktigt led i utvecklingen av den tyska byggkonsten, och därmed också bostadsbyggandet, utgjorde även upprättandet av Bauhausskolan i Weimar 1919. Skolan som under sina verksamhetsår, fram till 1933, kom att hysa namnkunniga lärare som Valter Gropius, Paul Klee, Wassily Kandinsky, Mies van der Rohe mfl växte så småningom ut till en ledande institution inom funktionalistiskt byggande i Europa.

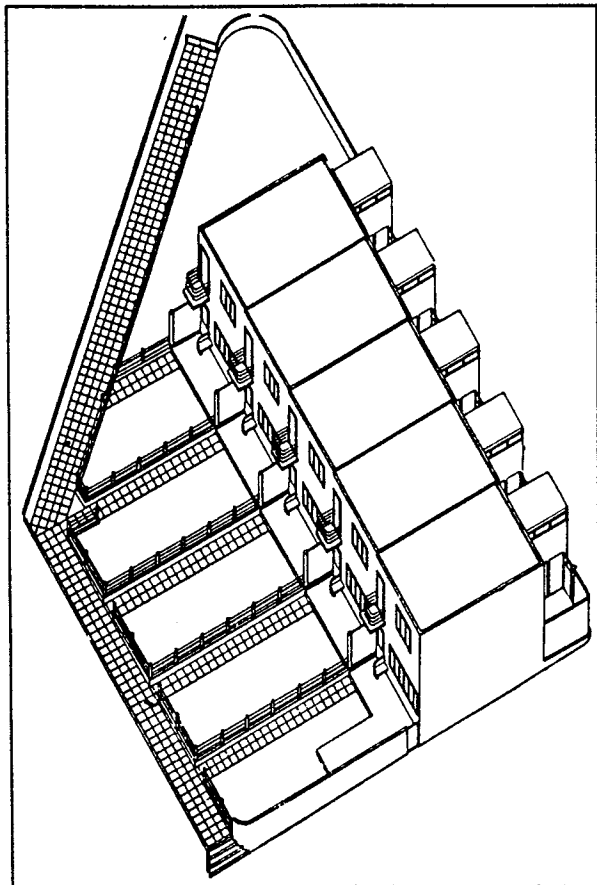
De största utbyggnaderna i Tyskland skedde i städer med socialdemokratiska politiker och byggherrar i ledningen för de allmännyttiga byggföretagen.(53) Utöver dessa var det en grupp av socialt engagerade arkitekter som kom att driva det tyska bostadsbyggandet framåt. Ernst May i Frankfurt var en av dessa engagerade arkitekter. Han kom att rationalisera bostadsbyggandet i Frankfurt genom prefabricerade byggelement och effektivare arbetsorganisation på byggarbetsplatserna.

Den förnyelse i stadsbyggande som blev följden av det nya sätt, på vilket man arbetade i Tyskland, gick under benämningen "*siedlung*".(54) Istället för att fördela bebyggelsen i enheter som tomter och kvarter planerade man stora sammanhängande områden. På detta sätt blev det gott om utrymme för att kunna ta hänsyn till aspekter i bostadsbyggandet som var knutna till funktionalismens nya estetiska ideal, och till exempelvis hygien. Husen kunde orienteras lämpligt i förhållande till solen. Stora grönområden kunde planeras in i området. Trafiken kunde också dras på ett mer rationellt sätt genom området.

De tyska siedlungområdena byggdes på markområden utanför städerna, där marken var förhållandevis billig.(55) Husen var låga, högst 3 våningar, och mycket ofta byggde man radhus.

Genombrottet för denna typ av siedlungbebyggelse blev Weissenhof Siedlung i Stuttgart från 1927.(56) Det var ett bostadsområde där olika byggnadstyper presenterades. Hyreshus, radhus och fristående enfamiljshus hade ritats av

bl a Mies van der Rohe och Le Corbusier. Området var en manifestation för de nya tyska bostadssociala idéerna, liksom för den nya estetiken.

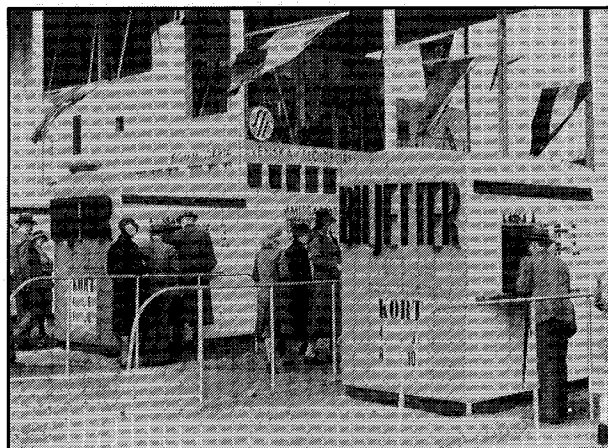


*Ill.19 Radhusbebyggelse på Weissenhof utställningen i Stuttgart 1927. Arkitekt var J.J.P. Oud.*

### Stockholmsutställningen 1930

Svenska arkitekter, politiker och byggherrar hade under 20-talet varit på studiebesök i de tyska storstäderna. De nya idéer inom bostadsplanering som siedlungbyggande innebar gjorde intryck.(57) Det gällde såväl administrativt och organisatoriskt som rent estetiskt. Gotthard Johansson kallade ett av dessa siedlungområden i närheten av Frankfurt för "en drömstad av i ljuset vitblixtrande långa husrader och terrasslikt stigande kuber".(58)

I Sverige kom de insamlade idéerna och intrycken till ett väl manifesterat uttryck i Stockholmsutställningen 1930. Utställningen, som organiserades av Svenska Slöjdföreningen, var en stor konsthantverks- och byggnadsutställning.(59) Chefsarkitekt för utställningen var Erik Gunnar Asplund och bland de som var representerade på utställningen återfanns Uno Åhrén. Stockholmsutställningen bidrog till att den funktionalistiska arkitekturriktningen fick sitt genombrott i Sverige. Arkitekten Nils Ahrbom som besökte utställningen uttrycker sig så här om det han såg. "På något sätt var det ett löfte om en ny tid. Allting var så fullständigt annorlunda".(60)

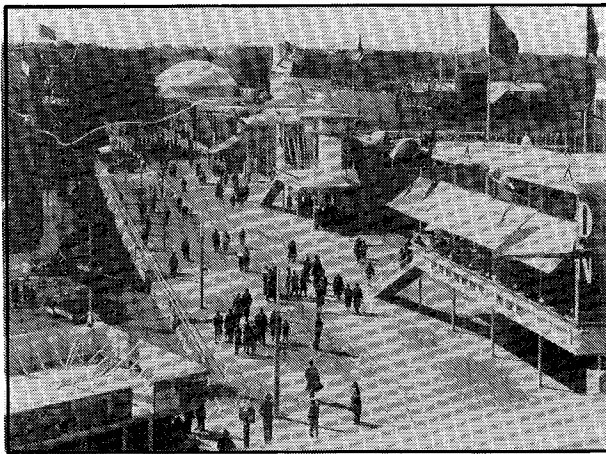


*Ill.20 Biljettkiosker vid Stockholmsutställningen 1930*

Stockholmsutställningens bostadsavdelning hade föregåtts av ett omfattande utredningsarbete som låg till grund för tävlingsprogrammet till byggnaderna.(61) Denna utredning var utförd av arkitekterna Uno Åhrén och Gunnar Sundbärg. Anledningen var att man ville att bostadsavdelningen skulle utgöra ett bidrag till försöken att lösa bostadsfrågan för de breda befolkningslagren. Utställningen kom också att fokusera på de

rationella, sociala och ekonomiska faktorer som man förknippar med funktionalismens arkitektur.

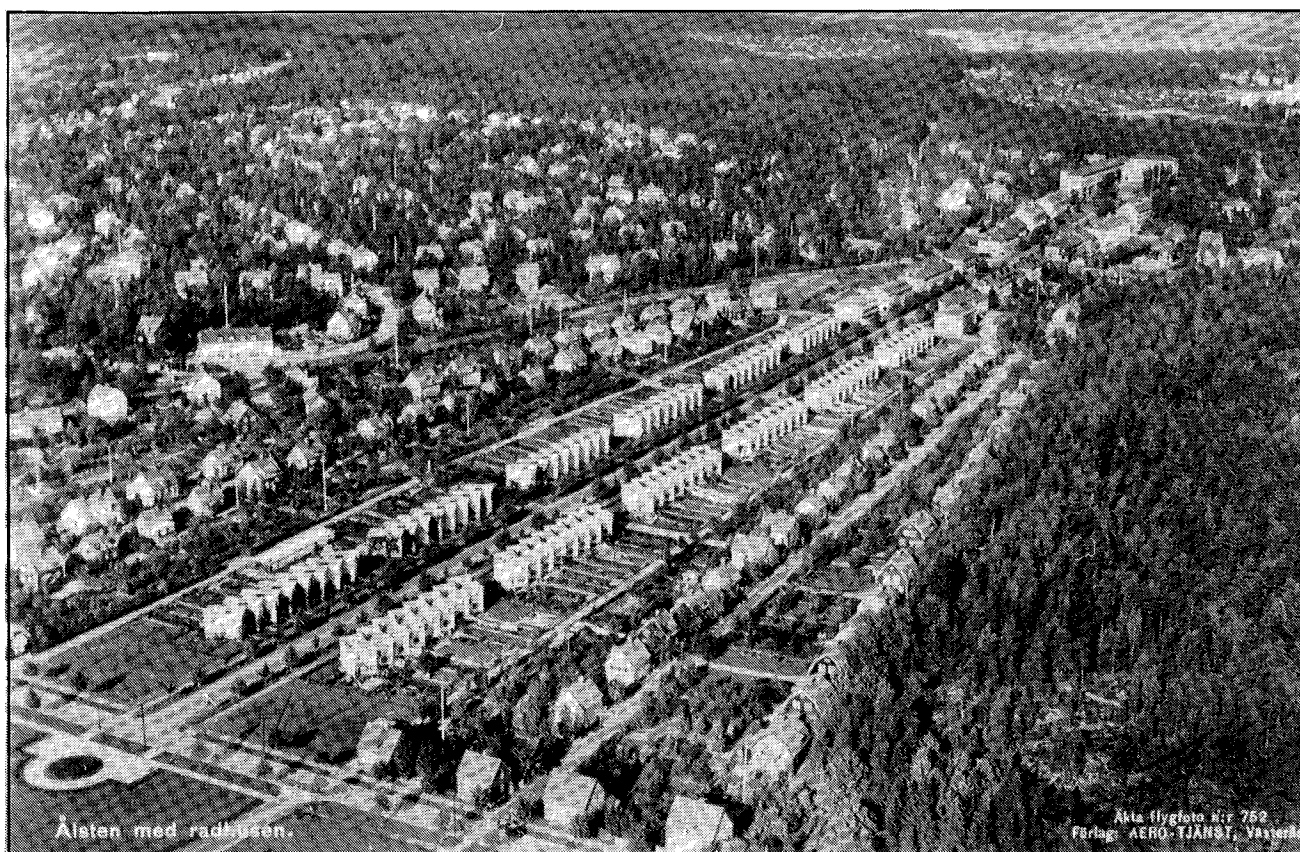
Stockholmsutställningen 1930 kom att bli genombrottet för de tankar och idéer som tidigare formulerats av främst Uno Åhrén i tidskriften *Byggmästaren*. Den uppmärksamhet som de bostadssociala frågorna rön-te under utställningen ledde till att debatten tog fart. De ledande svenska arkitekterna som hade anammat funktionalismens idéer, formulerade sig samstämmigt i en bok. Boken *acceptera* från 1931 kom att bli ett slags huvudmanifest för rörelsen.(62)



Ill. 21 Vy över utställningsområdet. Stockholmsutställningen 1930.

År 1932 kom socialdemokraterna åter i regeringsställning i Sverige.(63) Den tillträdande statsministern, Per-Albin Hansson, bosatte sig i ett av de alldeles nyligen färdigställda radhusen vid Ålstensgatan. Funktionalismen skulle bli arbetarrörelsens arkitekturstil.

Samma år som socialdemokraterna åter fick makten i regeringskansliet tog Gunnar Myrdal tillsammans med Uno Åhrén initiativet till en bostadssocial undersökning.(64) Denna hade till uppgift att undersöka de sociala bostadsförhållandena i Göteborg, den stad där Åhrén just tillträtt som förste stadsplaneingenjör. Undersökningen ledde så småningom fram till en bok som hade betydelse för den framtida bostadsplaneringen i Sverige. 1934 utkom *Kris i befolkningsfrågan* av Gunnar och Alva Myrdal. En följd av debatten om de bostadssociala frågorna blev att den socialdemokratiska regeringen började se de bostadsfrågan som en hjärtesak i sin politik. En statlig bostadssocial utredning tillsattes 1933 och devisen blev att socialdemokraterna skulle "bygga Sverige ur krisen".



Ålsten med radhusen.

Ålsta flygfoto nr 752.  
Förlag: AERO-TJÄNST, Västerås.

*Ill. 22 Ålstensgatan som den tog sig ut i fågelperspektiv.*

### Ålstensgatans tillkomst

Mellan augusti 1932 och april 1933 uppfördes de 94 radhusen utefter Ålstensgatan, vilket var resultatet av många turer kring gatusträckningens utformning. (65)

Planeringen av utbyggnaden av Stockholm i västerled hade nu pågått under en tid. En trädgårdsstad med friliggande villor hade redan börjat byggas under 20-talet. På Ålstens gårds egendomar, som hade köpts upp av staden 1905, började en trädgårdsstad med slingrande gator att ta form. (66) 1924 öppnades spårvägstrafiken, som nu var framdragen ända till Ålstens gård.

Vid Ålstensgatan, som planerades att gå från den nya spårvägshållplatsen, var det tänkt att bebyggelse av cent-

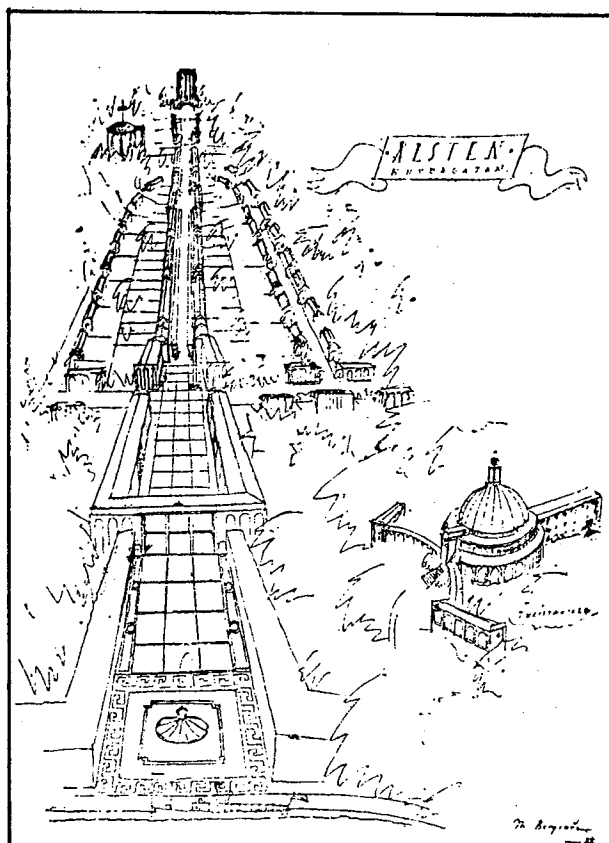
rumkaraktär skulle uppföras. Gatan var avsedd att bli en rak huvudgata i området, och den skulle bebyggas bl a med radhusbebyggelse för stadens tjänstemän. (67)

### Tidigare förslag

Ett tidigt skissförslag till gatans utformning, från början av 20-talet, kom från arkitekt Thure Bergentz. (68) I detta förslag behandlades Ålstensgatan som en verklig paradgata. Gatan hade försetts, i ena fonden, med en monumentalbyggnad, som skulle fungera som ett medborgarhus eller liknande. Byggnaden skulle förses med föreläsningssalar och gallerier. Framför denna byggnad var en öppen plats tänkt, till vilken spårvägen skulle dras

fram.

I gatans andra ände, nere vid vattnet, skulle en hamnplats anordnas. I anslutning till denna hamnplats förordades även anläggandet av en stor hotell- och turistanläggning. Anledningen till detta omfattande arrangemang var dels att det skulle bidra till att höja områdets status, och dels att öppna huvudstadens relation till Mälardalen. Detta skulle bli stadens port till Mälaren. Detta var också en tid när ångbåtstrafiken fortfarande tillmättes en stor betydelse som transportmedel.



Ill. 23 Tidig idéskiss till Ålstensgatans bebyggelseutformning, signerad Th. Bergentz-22.

Utefter gatan skulle även radhus uppföras. Dessa var utformade, enligt ett senare förslag av samme arkitekt, med två våningar ut mot gatan

och en våning in mot gårdsrummet. (69) Med en våning in mot gården undvek de boende insyn från grannlägenheten till den privata uteplatsen.

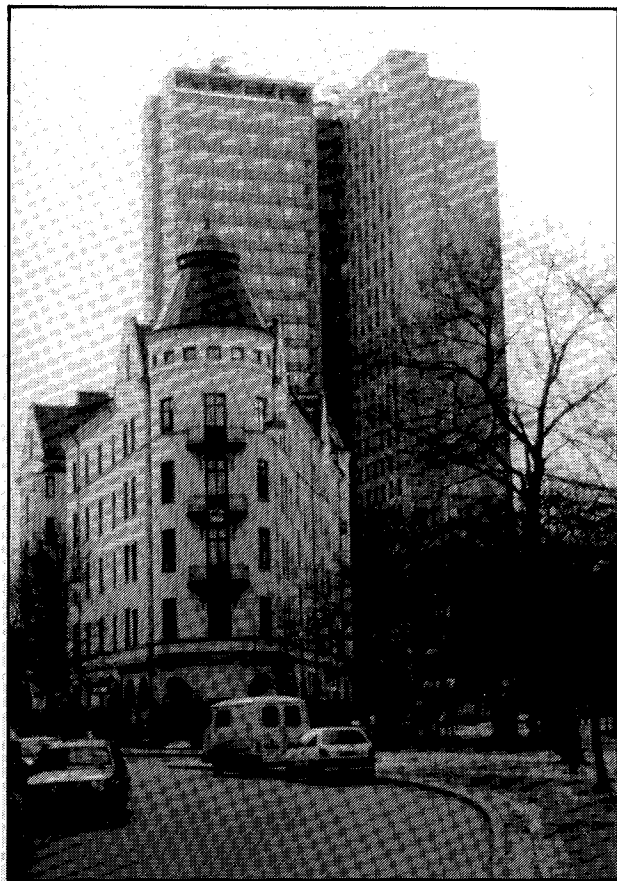
Dessa storslagna planer för Ålstensgatan kom dock aldrig att genomföras. Bergentz fortsatte dock, ända in på 30-talet, att komma in med flera bearbetade förslag till gatans bebyggelse. Inget av dessa förslag visade sig dock vara möjliga att genomföra i verkligheten. Eftersom det var dyrt att bygga blev kostnaden för projekten hela tiden en avgörande faktor. Att dessa planer därför kanske kostade mer än de smakade kan vara en avgörande orsak till att de aldrig genomfördes.

#### Arkitekt Paul Hedqvist

Sedan slutet av 20-talet var även arkitekt Paul Hedqvist (1895-1977) engagerad i att lösa uppgiften med Ålstensgatans radhusbebyggelse. De tidigaste förslagen från hans penna hade, till det yttre, vissa likheter med Bergentz förslag. Byggnadernas uttryck hade en klassicistisk prägel, i linje med tidens estetiska ideal.

Paul Hedqvist var också klassicistiskt skolad. Han var född 1895 och var färdigutbildad arkitekt vid både Tekniska högskolan och Konsthögskolan 1922. (70) Under utbildningsåren kom han i kontakt med namn som Lallerstedt, Tengbom, Östberg och senare även Cyrillus Johansson, arkitekter som vi i den svenska arkitekturhistorien förknippar med den nationalromantiska och senare även den klassicistiska perioden under 20-talet. Detta kom att sätta sin prägel på Hedqvists tidigaste arbeten. Även ett

tidigt förslag till Ålstensgatan hade ett tydligt klassicistiskt uttryck.



Ill.24 Paul Hedqvist ritade även "Skatteskrapan" 1955.

I och med det vinnande förslaget till Ålstensgatans radhusbebyggelse kom dock en brytning i hans produktion. (71) Sedan en tid visade Hedqvist att han anammat de funktionalistiska signalerna från Tyskland. "Hans arkitektur kom nu att präglas av en rätvinklighet och en kvadratisk proportionering i fasad- och fönsterindelningar". (72) Detta var kanske också naturligt av en arkitekt som befann sig i Stockholm under början av 30-talet.

I kretsen av medarbetare som Hedqvist samarbetade med i början av 30-talet fanns byggmästaren Olle Engqvist. Engqvist var en socialt enga-

gerad byggherre som främst strävade efter att rationalisera byggandet genom att organisera arbetet på byggarbetsplatsen effektivare. (73) Han genomförde även utredningar om husdimensionering och byggkostnader. (74) Till sammans utarbetade de förslaget till Ålstensgatans radhus. Projektet som ansågs som billigt och bra vann snabbt gehör hos fastighetsnämnden, och det bestämdes att det skulle utföras.

Hedqvist gjorde sig sedermera mest känd för eftervärlden genom de många skolor som han ritade i Stockholmstrakten. Han ritade bl a Polhemsgymnasiet och Åsö gymnasium på Söder. Andra verk som han också stod för var bl a Västerbron, Bromma flygplats, DN-huset och Skattehuset.

#### Utställningen i radhusen

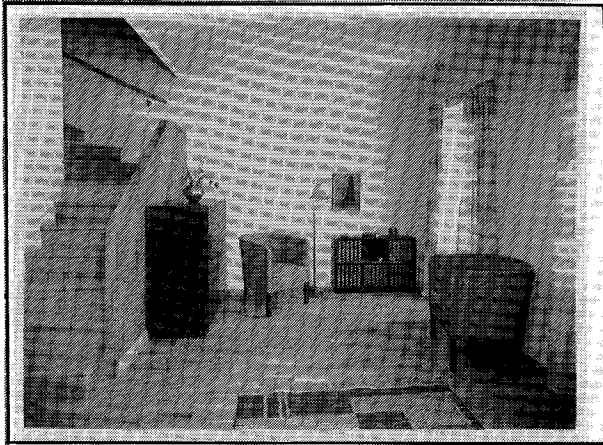
Innan de färdigbyggda radhusen bjöds ut på marknaden till försäljning anordnades, genom Svenska Slöjdföreningens försorg, en "propaganda-utställning för rationell bostadsgestaltning" i sju (nr 79-86) av de färdigställda lägenheterna. (75) Utställningen kom att heta "Det moderna hemmet" och pågick från den 4:e till den 26 mars 1933. Olika möbeltillverkare fick i uppdrag att möblera upp utställningslägenheterna med sina möbelprodukter.

Utställningen kan ses som ett led i den propaganda för ett nytt sätt att bo och leva som funktionalisterna bedrev. Man ville visa hur man kunde leva bra och modernt och ändå ganska billigt.

Funktionalisterna ville även propagandera extra för radhuset som den nya bostaden. (76). En



informationsbroschyr om lägenheterna, som också gavs ut i samband med färdigställandet av radhusen, bar den talande titeln: *Ett nytt bättre sätt att bo - Radhusen i Ålsten* (1932).



*Ill.25 Interiör bild från utställningen.*

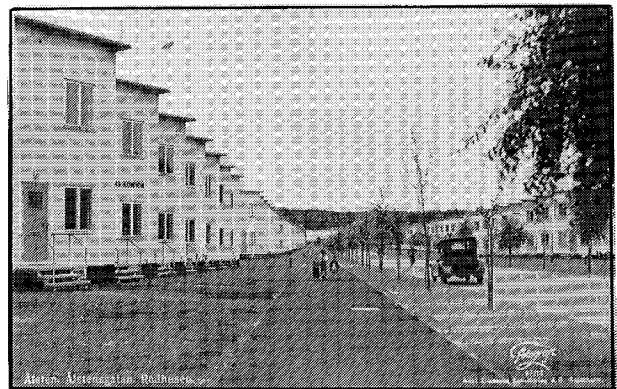
Funktionalisterna menade att radhuset hade sociala fördelar gentemot den friliggande villan. En kombination mellan radhus och hyreshus efter tysk siedlungmodell ansågs nu som lösningen på storstadens bostadsproblem. (77)



*Ill.26 Svenska Slöjdföreningens utställning i radhusen 1933 drog många intresserade besökare.*

### Motståndet mot radhusen

Priset på ett färdigställt Ålstensradhus var 21000 kronor, varav kontantinsatsen låg på 3000 kronor. Detta pris var inte billigt om man jämförde med priset på en arbetarbostad. (78) Men med tidens mått mätt var det förhållandevis billigt för den målgrupp som det riktade sig till, nämligen medelklass tjänstemän.



*Ill.27 Många kände sig lite främmande i den nya miljön.*

Försäljningen av lägenheterna gick påfallande bra trots att byggnaderna till en början mötte ett visst motstånd. Svenskarna hade en allmänt avog inställning till just radhus. (79) Radhuset förknippades gärna med den gamla statarlängan och det var en bebyggelseform som man inte såg positivt på. Det nya funktionalistiska formspråk som byggnaderna förmedlade var också främmande. En person som besökte utställningen 1933 skall ha kommenterat denna på följande sätt. "Det var så hemskt, så fruktansvärt att folk kunde bo i så där tråkiga och fula hus" (80) Snart dök också öknamn upp, och området kom att kallas "Sing Sing", "Tannhäuser" och "Sågaregatan". (81)

Emellertid svalnade motståndet efterhand. En draghjälp

för accepteraandet var även Per Albin Hanssons förvärvande av ett av radhusen. Fyra månader efter att de var färdigställda återstod endast fem lägenheter till försäljning. (82)

### Brugargrupper

Området befolkades ursprungligen av folk som hade god ekonomi. "Det var mest rikemansbarn och andra som flyttade in här när det var färdigbyggt. Arbetarna byggde sina bostäder i Åkeshov och Olovslund". (83) Den kategori som flyttade till det nybyggda området, kan därför antas vara den som området ursprungligen var tänkt för.



Ill. 28 Självaste Prins Eugén på besök vid utställningen. (Mannen närmast med ett vitt pappersark i handen)

Gatans betydelse som centralgata i området Ålsten, med en viss kommersiell verksamhet, var redan en realitet när radhusen stod färdiga. Här fanns verksamheter och butiker av många slag, butiker som mjölkaffär, blomsteraffär, frukt- och fiskaffär. Här bedrev även många hantverkare sina verksamheter som snickeri, plåtslageri, tapetserare och skrädderi. Sammanlagt rörde det sig om ca 30 olika verksamheter.

### Förändringar i området

Nedanstående text börjar med att visa hur området ursprungligen såg ut, för att sedan översiktligt kommentera ändringar som skett. Det som först presenteras gäller alla radhus utom Per-Albins (nr 40), som behandlas separat på slutet.

Generellt får området idag anses vara relativt välbevarat. De största förändringarna i byggnadskropparna har med gavelradhusen att göra, där nya dörrar och fönster har tillkommit. Andra större ingrepp i byggnadskropparna utgör de utanpåliggande skorstensgångarna ifrån 1947. Dessa tillkom pga ett fel i konstruktionen på de ursprungliga skorstensgångarna som ledde till en brand i ett av radhusen. (84) De nya skorstensgångarna finns på så gott som alla radhusen. Ursprungligen var alla fasader ofärgat kalkvita. En inbördes skillnad i färgen på snickerierna förekom dock. Men sedan mitten av 1970-talet har samtliga byggnadskroppar har fått ny färgsättning. Ommålningen av byggnaderna började också med en brand i ett radhus i en av längorna. (85) Längan med det brunna radhuset målades sedan om av hus-

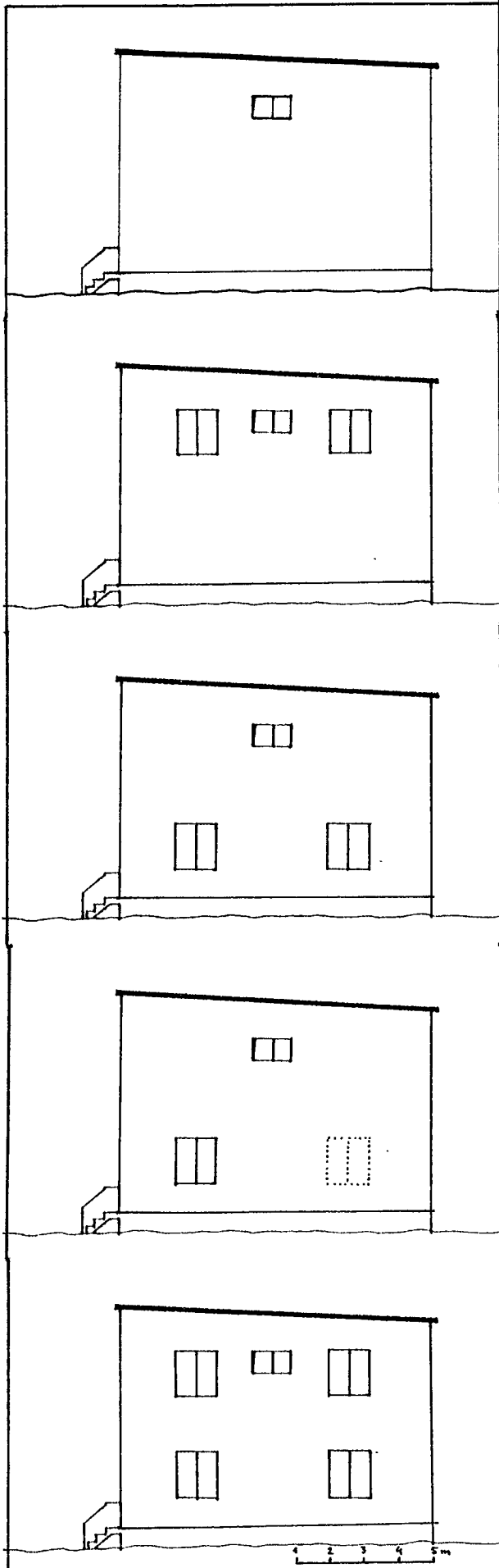


Ill. 29, 30 Ursprungsfasaderna, framsidan och baksidan, såg genomgående ut på detta sätt. Notera dock att entrédörren aldrig har haft ett runt fönster. (Jämför bilder ifrån tiden för uppförandet)

ägarna själva. Detta kom så småningom att leda till att flera vid gatan ville ha färg på sina hus. För att åtminstone få någon enhetlighet i färgsättningen på gatan utarbetades en färgplanering för området. Färgplanen, som arbetades fram av arkitekt Elvy Engelbrektsson och Stockholms Stadsmuseum, gav slutligen de boende ett femtal färgnyanser att välja mellan. Färgerna varierade från ljust beige till ljust rosa. Yttertaket var ursprungligen belagt med en ljus papp. Ytterdörrarna mot gatan skall ursprungligen varit bemålade i en grön nyans. (86)

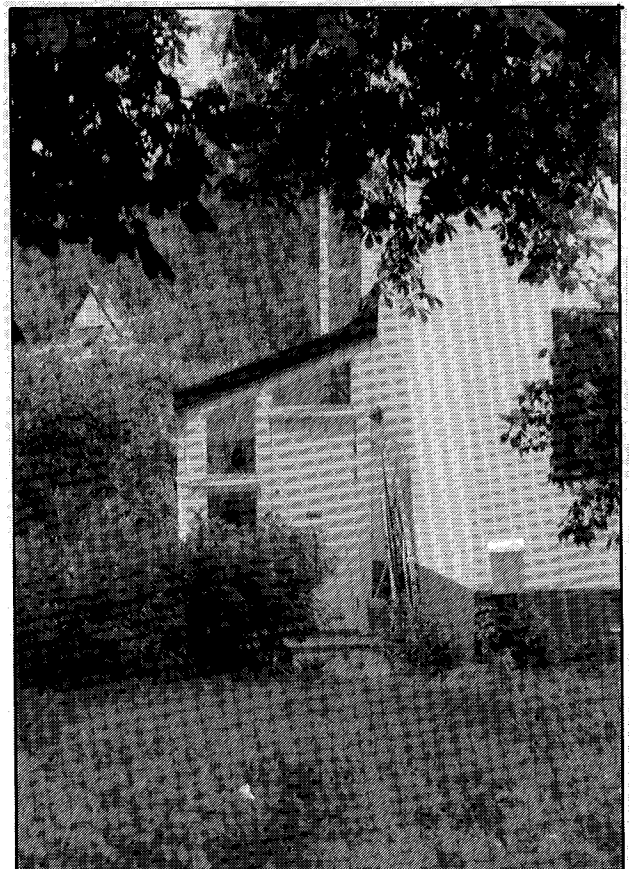
Härefter har en del ändringar i byggnadskropparna gjorts. Som tidigare sagts har ändringarna främst skett i gavelhusen, där nya källar-ingångar samt nyinsatta fönster är det vanligaste ingreppet. Nyinsatta fönster finns i radhusen nr: 120 nertill, 71, 87 det övre åtminstone samt 103. Nya dörrar i gaveln finns i radhus nr: 28, 104, 41, 57, 73 samt hus nr 39 som har fått en större öppning till källaren i gaveln.

Andra förändringar av ganska omfattande karaktär som skett i byggnadskropparna är byte av källarfönster, både på fram- och baksidan. Mot gatan har källarfönster igensatts med plåt, betongglas eller helt igenmurats. Baksidans källarfönster har i en del fall ersatts med dörr eller större fönster. Dessa ingrepp har med utnyttjandet av källarvåningen att göra. Framsidans ändringar av källarfönstren har troligen samband med skorstensarbetena 1947. På senare tid har många även börjat utnyttja delar av källarvåningen till bostadsrum eller gillestuga.



Ill.31 Ursprungliga gavelfasadutséenden. Uppifrån och ned: Standardutförande, nr 120, nr 55, nr 87, nr 119. (Det högra nedre fönstret på nr 87 är troligen ursprungligt)

På gårdssidorna har en del kökstrappor bytts ut mot trätrappor. En del balkonger har fått ny beklädnad i form av plåt, trä eller plast. En balkong (57) verkar vara helt utbytt. Vidare har små regnskydd i plast även satts upp ovanför balkongerna på många radhus. Dessa är inte original utan sattes troligen upp under 60-talet. (87) Detsamma gäller regntak och olika spaljëutformningar som finns vid, eller över, uteplatsen.

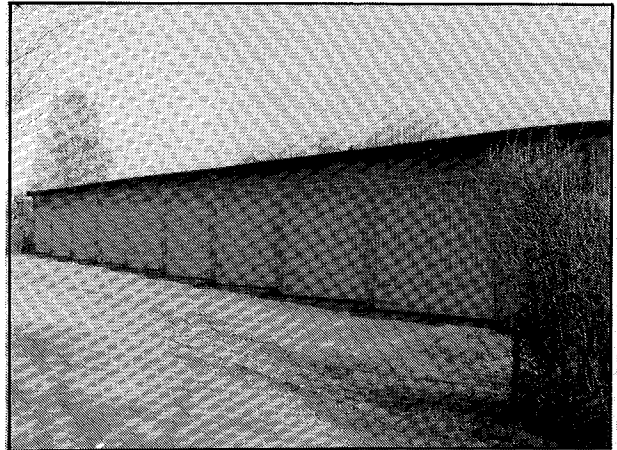


Ill.32 Gavelutbyggnad med ny entrédörr vid Älstensgatan 73.

Över entrépartierna, på gatusidan, har små regnskydd satts upp. Åtminstone några av dessa är från början av 60-talet. Dessa är utformade antingen i plåt, glas eller i plast. Idag är det fortfarande papp på de flesta yttertaken, även om den är mörkare i färgen än ursprunget. I kvarteret Kulspelet är taket bytt till ett svart plåttak.

Interiört är nedervåningen i många fall ombyggd. Många har rivit väggen mellan jungfrukammaren och vardagsrummet eller hallen, för att öppna och öka vardagsrummets rumsvolym. 39:ans radhus har dessutom försetts med invändig isolering.

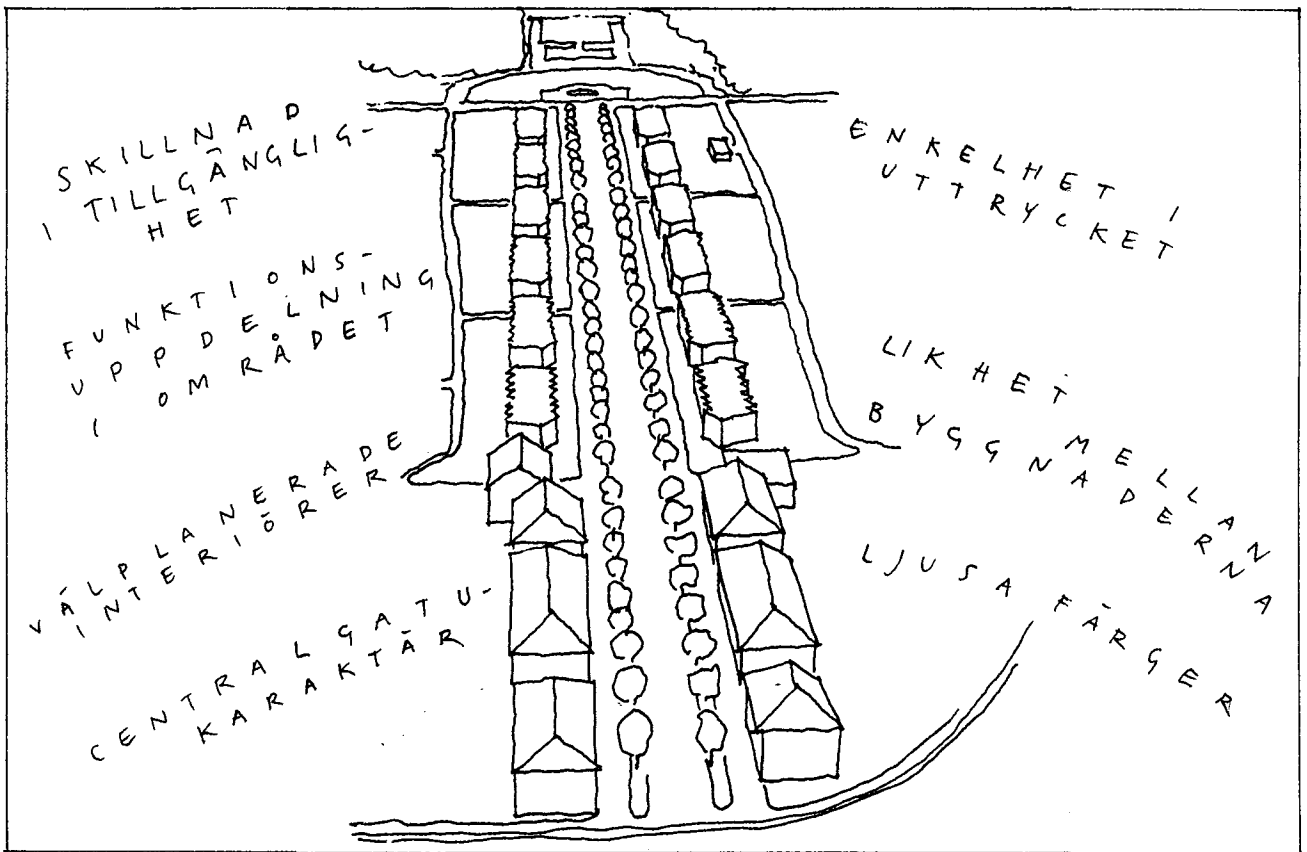
Vad beträffar det radhus som beboddes av P-A Hansson så ritades det ursprungligen med ett avvikande uttryck i förhållande till den övriga bebyggelsen. Ursprungligen var radhuset tänkt att hålla djupmättet med de övriga radhusen, men med ett tillägg av rundeln på gaveln. Emellertid kom bottenvåningen att utvidgas redan 1936, varmed byggnaden även fick en terrass på taket av utbyggnaden. Vid en ombyggnad 1989-90 flyttades entrédörren från gatan till gaveln av huset. Vid ytter-



*Ill.33 Ursprunglig garagebyggnad från 1933.*

liggare ombyggnader har radhuset försetts med källaringång och invändig isolering.

Området förseddes ursprungligen med ett garage. Det är det garaget som ligger utmed matargatan i kv Kulspelet. Garaget i kv Fotbollen tillkom 1942. Med årens lopp har en hel del mindre uthus eller redskapsbodar uppförts på gårdssidorna av området. Dessa varierar i utformning mellan tre typer. Antingen har de brutet tak, av vanlig sk friggebodtyp, pulpettak eller rundformat tak. Mellan tomter eller mellan tomter och allmänningar har även staket och häckar tillkommit under årens lopp.



Ill.34 Karaktärisering av ett riksintresseområde.

#### KARAKTÄREN OCH DET KULTURHISTORISKA VÄRDET

Efter min genomgång och analys av Ålstensgatans radhusbebyggelse har jag kommit fram till ett par punkter som särskilt tydligt representerar bebyggelsens karaktärs- och miljömässiga drag.

Först bör Ålstensgatans centralgatukaraktär poängteras, som återspeglas både i bebyggelsestrukturen och i de verksamheter som gatan visar upp. Områdets centralgatukaraktär kommer till uttryck, dels i tvåvåningshusen i gatans norra del, dels i radhusbebyggelsen, som sammantaget ger en mer stadslik miljö än den övriga villabebyggelsen i området.

Gaturummet och gårdsrummet karaktäriseras av en uppdelning i olika funktioner. Upp-

delningen understryks i gaturummet bl a av trädplanteringen som fyller en väsentlig funktion i upplevelsen av rummet. Uterummet kring byggnadskropparna karaktäriseras också av en skillnad i tillgänglighet, vilket också har samband med områdets uttryck och gestaltning i helhet.

Byggnadskropparna, och deras detaljutformning, karaktäriseras av en enkelhet i uttrycket, vilket kommer av att de är baserade på de geometriska grundformerna. Exempelvis har fasaderna en kvadratisk proportionering. Cirkelformen återfinns i P-A Hansson husets tillbyggnad, i ursprunglig utomhusarmatur och i de rörformade ledstängerna. Vidare utmärks byggnadskropparna av den inbördes

stora likformigheten mellan lägenheterna, ett drag som är synnerligen tydligt i gaturummet. Fasadernas ljusa färger, ursprungligen ofärgat kalkvitt, ger trots en skiktning i färgnyans mellan byggnadskropparna en enhetlig färgkaraktär åt området.

Radhusens interiörer karaktäriseras av små men välplanerade utrymmen. Även interiört gäller att en enkelhet präglar detaljutformningen.

Dessa karaktärsdrag måste bedömas utifrån de kulturhistoriska värdekriterier som jag talade om i inledningskapitlet. Det *estetiska* värdet hänger ihop med estetiken inom den tidigfunktionalistiska perioden. Denna estetik präglades av en vithet, enkelhet och ett geometriskt uttryck. Trädplanteringen i gaturummet äger också ett estetiskt värde även om det inte har direkt med det funktionalistiska uttrycket att göra.

Som tidigfunktionalistiskt område äger miljön både ett *symbol-* och ett *historiskt* värde. De tankar som den tidiga funktionalismen förde med sig om siedlungbyggande och rationella byggmetoder går att avläsa i bebyggelsen och har därmed ett värde som historiskt dokument. Den väl sammanhållna bebyggelsen bildar en miljö av säregen art som tydligt skiljer sig från den omgivande bebyggelsen. Man kan därför också tala om ett *miljövärde*.

Ytterligare ett värde som jag skulle vilja hävda i sammanhanget är det *anekdotiska* värdet. Per-Albin Hanssons närvaro under 30-talet sätter än idag sin prägel på området. Detta trots att hans egen före detta bostad har

mist en del av sin ursprungliga karaktär.

Till sist kan konstateras att området ger en känsla av hög *autenticitet*, dvs de förändringar som gjorts av detaljer i miljön är inte särskilt omfattande och påverkar i princip inte helheten. Med utgångspunkt från de värdekriterier som här diskuteras, representerar området sammantaget ett högt kulturhistoriskt värde, som bör uppmärksammas och tas till vara.

### Råd för området

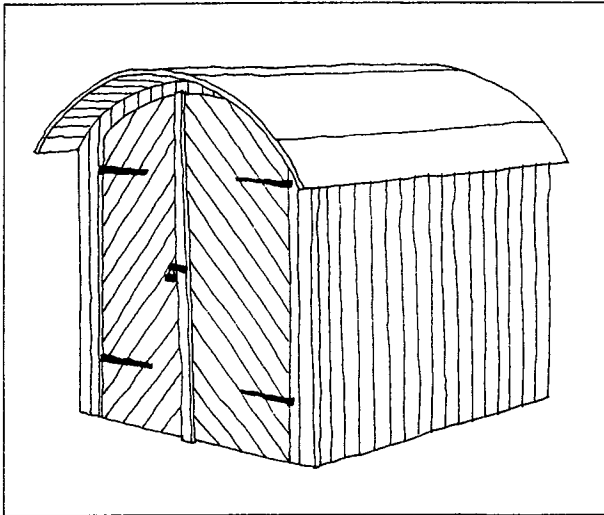
För att de karaktärsdrag i området som ovan nämnts inte skall gå förlorade i framtiden, ges här ett antal bevaranderekommendationer för bebyggelsemiljön vid Ålstensgatan. Dessa är tänkta att tillmötesgå de boendes intressen, samtidigt som de är tänkta att kunna förstärka områdets kulturhistoriska värde.

Generellt sett har gaturummet en högre prioritet bevarandemässigt än gårdsrummet. Gaturummet innehåller många element som binder samman området, både visuellt och kulturhistoriskt. Detta är en åsikt som även de antikvariska myndigheterna delar. (88)

Gatans visuella kontakt med vattnet i söder utgör en viktig faktor för förståelsen för gatans läge i terrängen, och därmed gatans betydelse som centralgata i området. Det är därför olyckligt om parkområdet söder om gatan bebyggs eller ändras på ett sådant sätt att denna kontakt bryts.

Viktigt i gatumiljön är att

den fortsätter att präglas av en enhetlighet mellan byggnaderna. Byggnaderna, och de inbördes enskilda lägenheterna, skall likna varandra så mycket som möjligt. Ändringar i fönstersättningar eller dörrars lägen bör därför inte tillåtas. Även gaturummets växtlighet skall i möjligaste mån sträva efter en enhetlighet. Detta gäller inte enbart allén, utan även de små förgårdarna till byggnaderna.

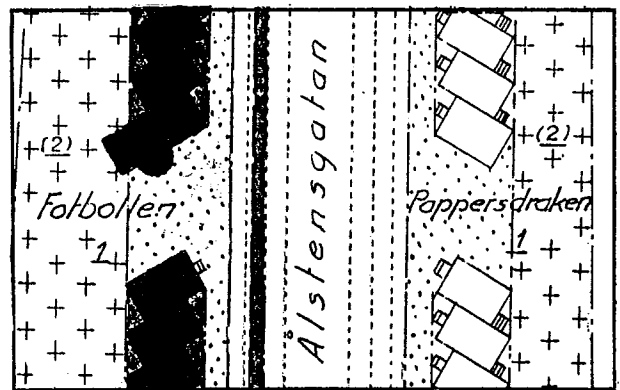


Ill.34 I området förekommande typ av uthus.

I gårdsrummet är en enhetlighet, i möjligaste mån, mellan byggnadskropparna och lägenheterna eftersträvansvärt. Även här är ändringar i fönstersättningar eller dörrlägen inte lämpligt. I gårdsrummet medger även stadsplanen uppförande av ett mindre uthus. Detta bör inte ges för stora dimensioner eller en alltför avvikande takutformning i förhållande till radhusbebyggelsen. Rundformat tak eller pulpettak är att föredra framför sadeltak. Uthuset bör även förses med en färg som är något mörkare än radhusfasaderna, dock ej färger som brunt, falurött eller

olivgrönt. Dessa färger knyter alltför nära samman med den omgivande egnahemsbebyggelsen.

Noterbart när det gäller uthusets placering i gårdsrummet är att stadsplanen inte medger någon som helst bebyggelse mellan byggnadskropparna. Idag finns 7 stycken större eller mindre uthus placerade i dessa områden.



Ill.36 Ur stadsplanebestämmelserna: "Med prickning betecknat område får icke bebyggas".

Byggnadskropparnas färgsättning, både radhusens och uthusens, bör följa en för området upprättad färgplan, som dels ger området en enhetlighet gentemot den omgivande bebyggelsen, dels ger området en harmonisk färgsättning mellan byggnaderna. I framtiden bör dock den ljusa nyansen undvikas, då den kommit att bli något för röd i förhållande till de övriga byggnaderna.(89)

Tomtavskiljande staket får inte förekomma framför byggnadskropparna i gaturummet. Skall staket uppföras i gårdsrummet bör det präglas av en enkelhet i utformningen. Passande i området är ett relativt lågt Gunnebostängsel.

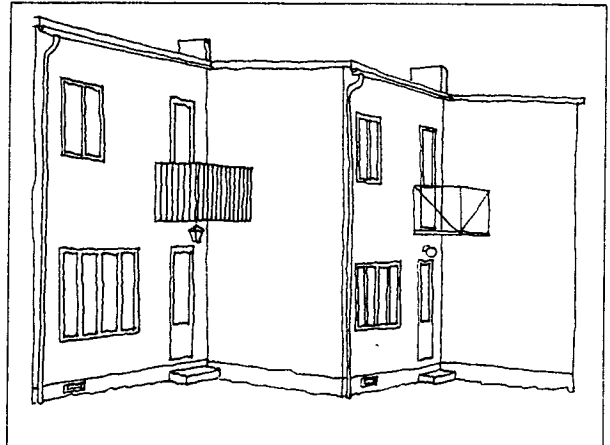


### Råd för byggnadernas exteriörer

Takmaterialet bör även fortsättningsvis vara takpapp. Detta material kräver ett visst underhåll, vilket även ett plåttak gör, men materialet hänger också nära samman med byggnadernas uttryck. Ett plåttak med sina falsar och skarpa hörn utstrålar inte den enkelhet i uttrycket som pappbeläggningen gör.

Byggnadernas fasader är ytterligt viktiga för funktionalismens estetiska uttryck. För att fasaden skall förmedla ett skivliknande intryck, istället för en tung murstomme, är det väsentligt att fönstren bibehålls i liv med fasaden. Detta betyder att exteriör isolering av byggnaderna inte kan ske, någonting som helt skulle förvanska byggnadernas uttryck. Viktigt är också att fasaderna målas med en ljus färg. I den mån byggnaderna skall avfärgas skall det ske med mycket ljusa nyanser och färgtypen skall vara kalkfärg. Takutsprångets undersida bör även målas i samma färg som fasaden i övrigt. Trädetaljer som fönsterfoder och karmar samt dörrar skall helst bemålas med linoljefärg.

Byggnadernas fundament har under senare tid gett upphov till en del sättningsskador i ett par byggnader.(90) Här kan jag bara konstatera att det handlar om murade hus och dessa har en förmåga att tåla ganska omfattande sättningar innan något allvarligt händer med konstruktionen. Förstärkningar av byggnadernas fundament eller dylika ingrepp är omfattande åtgärder som kräver noggranna undersökningar innan dessa görs.



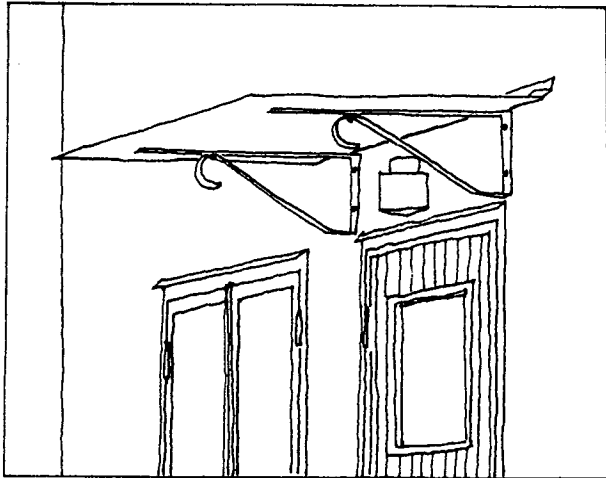
*Ill.37 Den genomsiktiga balkongfronten, till höger, ger ett lättare intryck än den panelförsedda till vänster. Notera också valet av utomhusarmatur, där det högra är att föredra.*

Byggnadernas balkonger bör sträva efter ett lätt och öppet intryck. Detta erhålles genom att använda genomsiktigt rutnätsstängsel i fronterna. Träpanelering eller täckplåtar innebär i regel att balkongen får ett tyngre intryck. Vill man ha en täckt balkongfront kan lämpligen ett ljusgenomsläppligt plastskikt eller tygstycke sättas upp på insidan av nätet. Balkongens undersida bör ha samma färg som fasaden.

Fönstren i byggnaderna skall vara stora och släppa igenom mycket ljus. Det är inte lämpligt att sätta in fönster med spröjs, vilket skulle ge byggnaderna ett helt annat uttryck. Med tanke på att bibehålla enhetligheten är det heller inte lämpligt att byta ut fönstren till fönster utan mittpost.

Entré- och balkongdörrar bör bibehålla den utformning de har för tillfället. Det lilla skärmtaket över entrédörren som finns på många av byggnaderna

derna bör, med tanke på vad som tidigare sagts om enhetlighet i gaturummet, inte införskaffas om de inte har detta. Däremot bör de som har ett skärmtak över entrédörren sträva efter att få dessa enhetliga över hela gatan. Lämpligaste utformningen av skärmtaket är en enkel konsol av stålkonstruktion med ett tak av armerat glas, för ljusgenomsläpplighet.



*Ill.38 En förhållandevis ren och enkel utformning av entré skärmtak.*

Det resonemang som ovan förts gäller även skärmtaken över balkong och uteplats på baksidan av byggnaderna. Där gäller dock att takmaterialet kan variera mellan olika typer av ljusgenomsläppligt plasttak.

Detaljer på byggnaderna bör också eftersträva en enkelhet, som tar sin utgångspunkt i de geometriska grundformerna. Utomhusarmatur kan

exempelvis med fördel vara klotformad eller fyrkantformad. Exteriöra trappräcken är lämpligen böjformade rörkonstruktioner, utan vidare detaljering. Handtag och beslag bör var funktionella och utan ornamentering.

### Råd för byggnadernas interiörer

Byggnadernas planlösningar bör hållas så ursprungliga som möjligt. Flyttade eller borttagna väggar gör att det ursprungliga intrycket går förlorat. Installeras nya väggar eller tas nya dörrhål upp är det ändå lämpligt att markera dessa med liknande, men ändå avvikande, listverk som ursprunget. Även nyinstallerade dörrar interiört kan med fördel vara liknande ursprunget men ändå avvikande. Sådana skillnader mellan ursprungligt och icke ursprungligt innebär att byggnadens historia fortfarande går att avläsa. Dock får dessa skillnader inte påverka helhetsintrycket negativt, vilket kräver en väl avvägd balans mellan ett avvikande uttryck som fortfarande inte känns främmande i miljön.

Även interiört bör detaljerna präglas av en enkelhet, utan dekorativ utsmyckning. Dörrhandtag, räcken eller skåpsbeslag som är utformade utifrån abstrakta rund-, triangel- eller fyrkantformer smälter väl in i byggnadens övriga formspråk.

## SAMMANFATTNING

Uppsatsen behandlar ett område med 94 radhus i funktionalistisk stil beläget vid Ålstensgatan i Ålsten, Stockholm. Radhusen som är ritade och planerade av arkitekt Paul Hedqvist (1895-1977), färdigställdes 1933. Området med radhusen är sedan 1987 bedömt att vara av riksintresse för kulturminnesvården.

Syftet med uppsatsen är att klarlägga de miljömässiga och karaktärsgivande kvaliteter som Ålstensgatans bebyggelse idag besitter. Vidare är syftet att påvisa vilket slag av vårdande och skyddande insatser som bör vara vägledande för att dessa kvaliteter i framtiden skall kunna bibehållas.

För att kunna uppfylla syftet har ett antal frågeställningar ställts upp:

- Vilka politiska, stadsplanemässiga och arkitekturteoretiska idéer och förbilder ligger till grund för områdets utformning?

- Vilka är områdets karaktärsgivande egenskaper, och hur har dessa gestaltats?

- Hur har området och byggnaderna förändrats sedan uppförandet?

- Hur skall områdets kvaliteter kunna skyddas och vårdas så att områdets karaktär bibehålls på lång sikt? Vilken typ av förändringar kan tillåtas i området, utan att det påverkar dess kulturhistoriska värde negativt?

Viktiga begrepp i den teoretiska utgångspunkten är framför allt karaktär och kulturhistoriskt värde. Karaktär

definieras främst utifrån den norske arkitekturteoretikern Christian Norberg-Schulzs terminologi som "...a totality made up of concrete things having material substance, shape, texture and colour". Definitionen av kulturhistoriskt värde är hämtad från, också den norske, konsthistorikern Dag Myklebust. I uppsatsen ses kulturhistoriskt värde som sammansatt av fem olika värden: konstnärligt-, historiskt-, miljösymbol- och anekdotiskt värde.

Som etisk utgångspunkt för de bevaranderekommendationer som ges i uppsatsen har formuleringar hämtats från två restaurerings dokument: Venedigdokumentet från 1964 och Amsterdamdeklarationen från 1975. I Venedigdokumentet exempelvis står att läsa "*att alla tillskott av värde (måste) respekteras oberoende av deras ålder, eftersom stillenhetlighet isig inte är något eftersträvansvärt mål*".

Det metodiska tillvägagångssättet i undersökningen var att samla i ett grundmaterial av ritningar, fotografier, litteratur och en egen inventering av området, som sedan analyserades utifrån de teoretiska utgångspunkterna. Grundmaterialet kompletterades med samtalsintervjuer med fyra personer bosatta eller verksamma i området. Utöver det gjordes även en längre intervju med en antikvarie för att få en relief till uppsatsens bevaranderekommendationer.

I avhandlingens första del, Beskrivning av området, ges en utförlig beskrivning och tolkning av Ålstensgatans miljö idag.

Ålstensgatan är en central-

gata i området Ålsten, detta markeras också i gatans bebyggelsestruktur. Uterummet runt gatan består av ett gaturum och ett gårdsrum. Dessa rum är uppdelade i olika funktionsarealer vilka också uppvisar en skillnad i offentlig tillgänglighet. Byggnadskropparnas form består av längor med sju eller åtta radhus. Likheten mellan varje bostadsenhet i längan och det faktum att varje enhet är förskjuten ett par meter i sidled, i förhållande till intilliggande, gör att byggnadskropparna fått ett sågandslikt utseende. Det exteriöra uttrycket i Ålstensgatas radhusbebyggelse är präglad av en vilja att framföra funktionalismens estetik med räta vinklar, platta tak, stora fönster och ljusa fasadfärger. Interiört är planlösningen rationell och består av många rum på en förhållandevis liten yta. Materialvalet i byggnaderna är präglad av en billighetssträvan och experimentlusta. I stora drag består byggnaderna av en tegelstomme med bjälklag i trä. Taken är belagda med papp på alla längor utom två.

I avsnittet om Funktionalismen konstateras att det var främst de höga byggkostnaderna, den ökande användningen av bilen, i kombination med det hela tiden ökande befolkningstalet i storstäderna, som till slut ledde fram till funktionalismens genombrott i Europa och Sverige. En av de tidigaste att formulera en ny estetik för att få bukt med storstädernas allt mer negativa fysiska och psykiska miljöer var fransmannen Le Corbusier. För Sveriges del blev emellertid Tyskland föregångslandet nummer ett när det gällde socialt byggeri i form av "*sied-*

*lungområden*", en typ av bostadsområden som Ålstensgatan uppvisar tydligt släktskap med. De tyska influenserna kom till ett starkt manifesterat uttryck i samband med Stockholmsutställningen 1930.

I kapitlet om Ålstensgatas tillkomst konstateras att gatan var tänkt att bli mycket pampigare än den är idag. Gatan skulle bebyggas med medelklass tjänstemannabostäder, vilket också skedde, men gatan skulle ursprungligen också förse med byggnader av klart monumental karaktär.

Arkitekt Paul Hedqvist, har utöver Ålstensgatas bebyggelse, främst gjort sig känd för eftervärlden genom de många skolor som han ritade i Stockholmstrakten, bl a Polhemsgymnasiet och Åsö gymnasium på Söder.

De färdigbyggda radhusen stötte på ett visst motstånd bland befolkningen. Detta trots att Svenska Slöjdföreningen anordnade en välbesökt inredningsutställning i radhusen, innan de såldes. Öknamn som "*Sing Sing*" och "*Sågaregatan*" dök upp. Försäljningen fick dock draghjälp genom att dåvarande statsminister Per Albin Hansson förvärvade ett av radhusen på gatan. Slutligen konstateras att radhusen behållit mycket av sin ursprunglighet fram till idag.

I uppsatsens avslutande kapitel, Karaktären och det kulturhistoriska värdet, syntetiseras uppsatsens material. Ålstensgatas karaktär som centralgata i området, uterummens uppdelning i olika funktioner samt skillnaden i den offentliga tillgängligheten i rummens olika delar är karaktärsdrag som poängteras. Vidare karaktäriseras bygg-

nadskropparna av en enkelhet i uttrycket, en inbördes likhet mellan lägenheterna och fasadernas ljusa färger. Både exteriört och interiört karaktäriseras detaljutformningen av en enkelhet i uttrycket. Dessa karaktärsdrag i Ålstensgatans bebyggelsemiljö är intimt förknippade med områdets kulturhistoriska värde och måste behandlas på rätt sätt för att, i framtiden, miljöns värden inte skall gå förlorade.

De råd för området som helhet som ges, mot bakgrund av områdets kulturhistoriska värde, är att framför allt gatumiljön måste fortsätta att präglas av en likhet mellan byggnaderna. Gatans visuella kontakt med vattnet i den sydligare delen är också väsentligt. Byggnadskropparnas färgsättning bör även följa en för området upprättad färgplan.

I avsnittet Råd för byggnadernas exteriörer, konstateras

att byggnaderna helst skall präglas av enkelhet och lätthet i sitt uttryck i fortsättningen. Denna enkelhet nås exempelvis genom att låta de geometriska grundformerna (cirkeln, kvadraten och triangeln) bilda utgångspunkt i detaljutformning. Papp som takmaterial är enklare än exempelvis plåt. Lätthet har med byggnadernas ljusa färger och stora fönster att göra, glas och ljusgenomsläppliga material i skärmtak rekommenderas därför. Lättheten i uttrycket bidrar också till att exteriör isolering av fasaderna är helt uteslutet.

I det sista avsnittet, Råd för byggnadernas interiörer, konstateras att en enkelhet bör prägla detaljutformningen även interiört. Dessutom föreslås att nya ingrepp i byggnaden bör kunna avläsas genom en avvikelse i uttryck eller i material. Denna avvikelse måste dock vara balanserad så att den inte förstör interiörernas helhetsintryck.

## NOTER

- 1 Tidernas Stockholm s 96
- 2 Tidernas Stockholm s 10
- 3 Gjesdal-Christensen s 75
- 4 Gjesdal-Christensen s 75
- 5 Gjesdal-Christensen s 76
- 6 Venedigdokumentet
- 7 Venedigdokumentet
- 8 Amsterdamdeklarationen
- 9 Balgård s 181
- 10 Balgård s 16
- 11 Norberg-Schulz 1980 s 6
- 12 Norberg-Schulz 1975 s 225
- 13 Myklebust s 98 ff
- 14 Myklebust s 101
- 15 Myklebust s 99 f
- 16 Myklebust s 103
- 17 Myklebust s 102
- 18 Myklebust s 99
- 19 Myklebust s 99
- 20 Rudberg 1981 s 74
- 21 Arén s B1/1
- 22 Ett nytt bättre sätt att bo s 2
- 23 Arén s 77
- 24 Informant nr 4
- 25 Arén s 77
- 26 Olle Engqvist byggmästare s 126
- 27 Olle Engqvist byggmästare s 126
- 28 Björk s 141
- 29 Arén s 77
- 30 Informant nr 3
- 31 Sveriges Television
- 32 Rudberg 1981 s 84
- 33 Johansson 1987 s 378
- 34 Johansson 1987 s 397
- 35 Johansson 1987 s 404
- 36 Ahrbom 1980 s 24
- 37 Johansson 1931 s 153 ff
- 38 Johansson 1942 s 183
- 39 Johansson 1942 s 183
- 40 Rudberg 1981 s 55
- 41 Rudberg 1981 s 55
- 42 Johansson 1931 s 264
- 43 Bodén s 149 ff
- 44 Johansson 1931 s 57
- 45 Bodén s 155
- 46 Ahrbom 1980 s 25
- 47 Sveriges Television
- 48 Bodén s 143 f
- 49 Bodén s 170
- 50 Arén s 81
- 51 Tommos s 4
- 52 Tommos s 4
- 53 Rudberg 1981 s 50
- 54 Rudberg 1981 s 49
- 55 Tommos s 4
- 56 Johansson 1931 s 212
- 57 Rudberg 1980 s 3
- 58 Johansson 1931 s 211
- 59 Rudberg 1981 s 62
- 60 Sveriges Television
- 61 Rudberg 1981 s 67
- 62 Funktionalismens genombrott och kris s 56
- 63 Funktionalismens genombrott och kris s 54
- 64 Rudberg 1981 s 78
- 65 Kihlborg s 97
- 66 Stahre s 588
- 67 Arkitekturmuseums arkiv, SVD 240414
- 68 Arkitekturmuseums arkiv, SVD 220914
- 69 Arkitekturmuseums arkiv, SVD 240414
- 70 Malmqvist s 32
- 71 Malmqvist s 32
- 72 Andersson s 232
- 73 Rudberg 1980 s 8
- 74 Johansson 1935 s 53
- 75 Johansson 1933 s 49
- 76 Arén s 75
- 77 Arén s 101
- 78 Arén s 77
- 79 Arén s 33 f
- 80 Informant nr 5
- 81 Kihlborg s 98
- 82 Arkitekturmuseums arkiv, DN 330725
- 83 Informant nr 1
- 84 Informant nr 2
- 85 Informant nr 4
- 86 Rossipal s 10
- 87 Rossipal s 10
- 88 Informant nr 5
- 89 Informant nr 5
- 90 Informant nr 4

## KÄLLOR- OCH LITTERATUR

### Otryckta källor

Stockholm:

#### **Arkitekturmuseums arkiv**

Paul Hedqvists ritningsmaterial till Ålstensgatan, foto och pressklipp. (SVD 220914, SVD 240414 och DN 330725)

#### **Bromma hembygdsförenings arkiv**

Äldre fotomaterial från Ålstensgatan.

#### **Föreningen Svensk Forms bildarkiv**

Fotomaterial från utställningen i radhusen.

#### **Stadsarkivet**

T. Bergentz förslag till Ålstensgatan, tidigare gällande stadsplan.

#### **Stadsbyggnadskontoret**

Gällande stadsplan (nr 1347 och 1669), bygglovshandlingar till området.

#### **Sveriges Television**

Modernismens Arkitektur - Vi byggde - Vi trodde. Nils Ahrbom berättar. TV program sänt Kanal 1 910804

### **Informanter**

- 1) Anonym pensionerad fotograf, boende i området Ålsten sedan 1923.
- 2) Herr och fru Beckman, boende vid Ålstensgatan sedan 30-talet. Pensionärer.
- 3) Ulf Norinder, fastighetsmäklare. Verksam vid Ålstensgatan.
- 4) Kerstin Anér, boende vid Ålstensgatan sedan en längre tid.
- 5) Kerstin Mandén-Örn, Antikvarie vid Stockholms stadsmuseum

### Tryckta källor

Ett nytt bättre sätt att bo - Radhusen i Ålsten, Brochyr, Stockholm 1933.

Johansson, Gotthard, Det moderna hemmet - Svenska slöjdföreningens propagandautställning i Ålsten: I Form 1933.

Olle Enqvist Byggmästare - Minnesskrift över en byggmästare (Red. Lönnroth I-M), Stockholm 1949.

## Litteratur

Ahrbom, Nils. En dag skall jorden bliva vår: I **Arkitektur** 1980 nr 4.

Amsterdamdeklarationen (1975): I **Kulturvårdens dokument** - En antalogi med internationella deklARATIONER och fördrag. Institutionen för kulturvård, Göteborg 1992.

Andersson, Henrik O och Bedoire, Fredric, **Svensk arkitektur - Ritningar 1640-1970**, Byggförlaget, Stockholm 1986.

Arén, Hans, **Radhuset som folkbostad**, Akad.avh. CTH, Göteborg 1980.

Asplund, Gunnar mfl. **Acceptera** (1931), Facimil utg. Arlöv 1980.

Balgård, Sture, **Nya hus i en gammal stad - Stadskaraktär och bebyggelseanpassning i bevarandeområden**. Statens råd för byggforskning 1976

Björk, Cecilia, Kallstenius, Per, Reppen, Laila, **Så byggdes husen 1880-1980 - Arkitektur, konstruktion och material i våra flerbostadshus under 100 år**, Stockholms stadsbyggnadskontor och Statens råd för byggforskning 1984.

Bodén, Christer, **Modern arkitektur - Funktionalismens uppgång och fall**, Kristianstad 1989

**Funktionalismens genombrott och kris - Svenskt bostadsbyggande 1930-1980**, Arkitekturmuseet i Stockholm 1989.

Gjesdal-Christensen, A-L, **Bostad och kommunikation: I Kulturell kommunikation** (Red. Bringéus N-A, Rosander G), Lund 1979.

Johansson, Gotthard, **Funktionalismen i verkligheten**, Stockholm 1931.

Johansson, Gotthard, **Funktionalismens framtid - Kritiska betraktelser**, Stockholm 1935.

Johansson, Gotthard, **Trettiotalets Stockholm: I St Eriks Årsbok** 1942.

Johansson, Ingemar, **Stor-Stockholms bebyggelsehistoria - Markpolitik, planering och byggande under sju sekler**, Stockholm 1987.

Kihlberg, Brita, **Från kristidsbygge till miljonärsby - Radhusets historia i Bromma: I Bromma hembygdsförenings Årsskrift** 1978.

Malmqvist, Sune, **Paul Hedqvist 1895-1977: I Arkitektur** 1977 nr 10.



Myklebust, Dag, Verditenkning - En arbetsmåte i bygningsvern: Föreningen till forntidsminnesmerkens bevarings årsbok 1981.

Norberg-Schultz, Christian, *Meaning in Western Architecture*. London 1975.

Norberg-Schulz, Christian, *Genius Loci - Towards a phenomenology of architecture*, London 1980.

Rossipal, Eva, "Och älskliga barn skola leka..." - Funkisradhusen vid Ålstensgatan, Proseminarieuppsats i konsthistoria, Åbo akademi 1992.

Rudberg, Eva, Svensk funktionalism: I *Arkitektur* 1980 nr 4.

Rudberg, Eva, *Uno Åhrén - En föregångsman inom 1900-talets arkitektur och samhällsplanering*, Byggeforskningsrådet, Uddevalla 1981.

Råberg, Per G, *Funktionalistiskt genombrott - Radikal miljö och miljödebatt i Sverige 1925-1931*, Stockholm 1972.

Stahre, Nils G mfl, *Stockholms gatunamn*, Stockholm 1983.

*Tidernas Stockholm - Kulturmiljöer av riksintresse*, Stockholms stadsmuseum 1990.

Tommos, Ingemar, 20-tal i Berlin: I *Arkitekttidningen (AT)* 1974 nr 8.

Venedigdokumentet (1964): I *Kulturvårdens dokument - En antologi med internationella deklARATIONER och fördrag*, Institutionen för kulturvård, Göteborg 1992.

### Illustrationsförteckning

- Ill. 1 Foto B. Norberg 1933, Föreningen Svensk Forms bildarkiv.
- "- 2 Skiss utförd av författaren.
- "- 3 Förlaga till skissen är tagen ur broschyren: Ett nytt bättre sätt att bo - Radhusen i Ålsten.
- "- 4 Foto författaren 1992.
- "- 5 -"-
- "- 6 Originalskiss Paul Hedqvist, Arkitekturmuseums arkiv.
- "- 7 Foto författaren 1992.
- "- 8 -"-
- "- 9 Tagen ur broschyren: Ett nytt bättre sätt att bo - Radhusen i Ålsten.
- "- 10 -"-
- "- 11 Illustrationen är tagen ur: Så byggdes husen.
- "- 12 Foto författaren 1992.
- "- 13 Förlagan är tagen ur: Funktionalistiskt genombrott.
- "- 14 Foto författaren 1992.
- "- 15 Förlagan är tagen ur: Acceptera.
- "- 16 Förlagan är tagen ur: Funktionalistiskt genombrott.
- "- 17 Förlagan är tagen ur: Magasin Tessin nr 4 1987.
- "- 18 Foto okänd. Förlagan tagen ur: Radhuset som folkbostad.
- "- 19 Förlagan tagen ur: Modern arkitektur.

- "- 20 Foto Stockholms Stadsmuseum. Förlagan tagen ur:  
Funktionalistiskt genombrott.
- "- 21 -"-
- "- 22 Foto Aero-Tjänst, Västerås. Förlagan är ett vykort,  
Bromma Hembygdsförenings arkiv.
- "- 23 Förlagan tagen ur SVD 220914.
- "- 24 Foto författaren 1992.
- "- 25 Foto E. Holmén 1933, Föreningen Svensk Forms bildarkiv.
- "- 26 Foto B. Norberg 1933, Föreningen Svensk Forms bildarkiv.
- "- 27 Foto A. Eliasson Konstförlag AB, Bromma Hembygdsfören-  
ings arkiv.
- "- 28 Foto B. Norberg 1933, Föreningen Svensk Forms bildarkiv.
- "- 29 Originalfasadritning Paul Hedqvist, Arkitekturmuseets.  
arkiv.
- "- 30 -"-
- "- 31 Skisser utförda av författaren.
- "- 32 Foto författaren 1992.
- "- 33 -"-
- "- 34 Skiss utförd av författaren.
- "- 35 -"-
- "- 36 Detalj ur stadsplan, Stadsbyggnadskontoret.
- "- 37 Skiss utförd av författaren.
- "- 38 -"-

Bilaga 1: Översiktsbild av området med numrerade kvarter. (Ur: Registerkarta Stockholm, Stadsmättningsavdelningen, Stockholms Stadsbyggnadskontor)

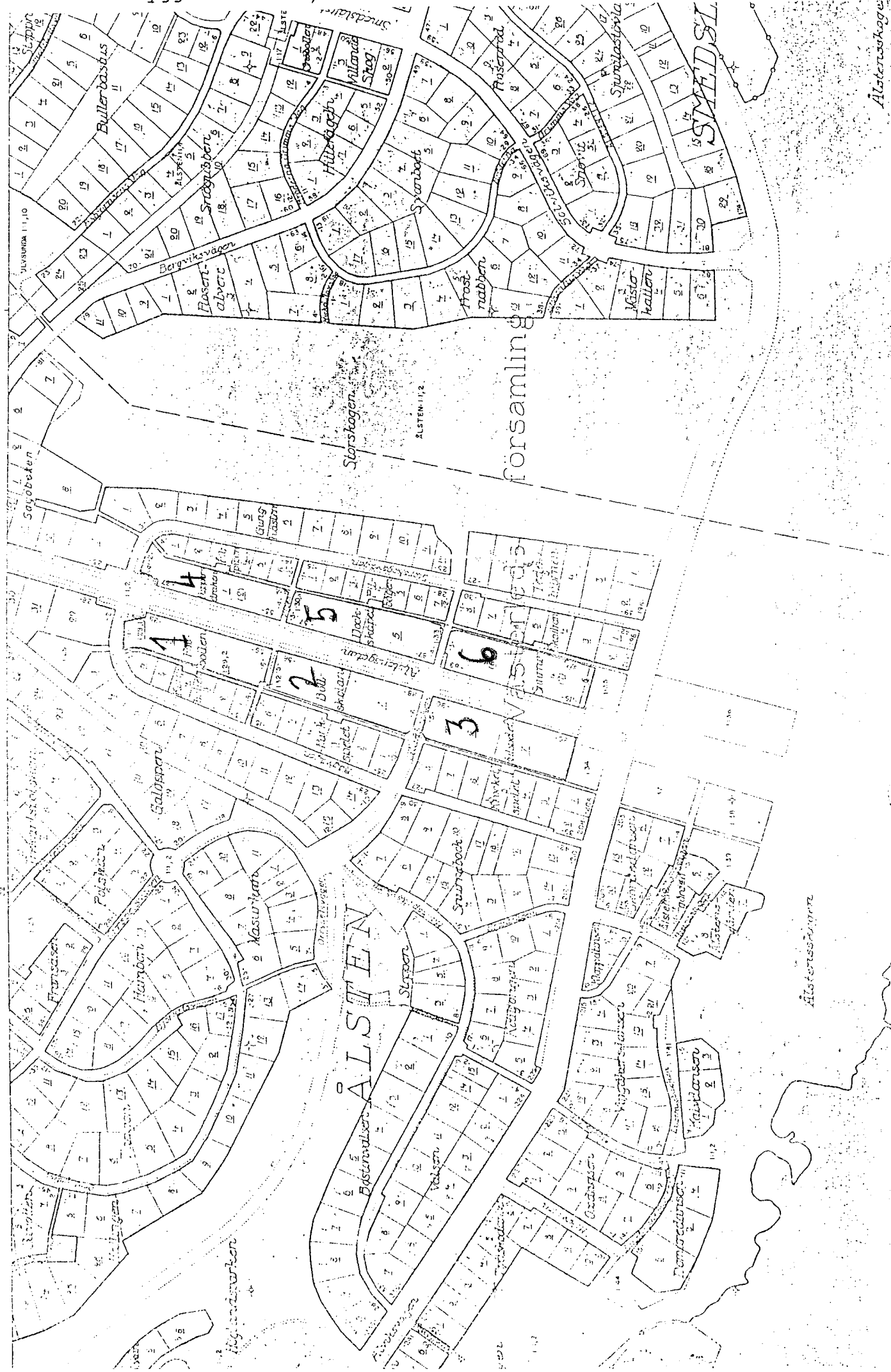
6

5

4

3

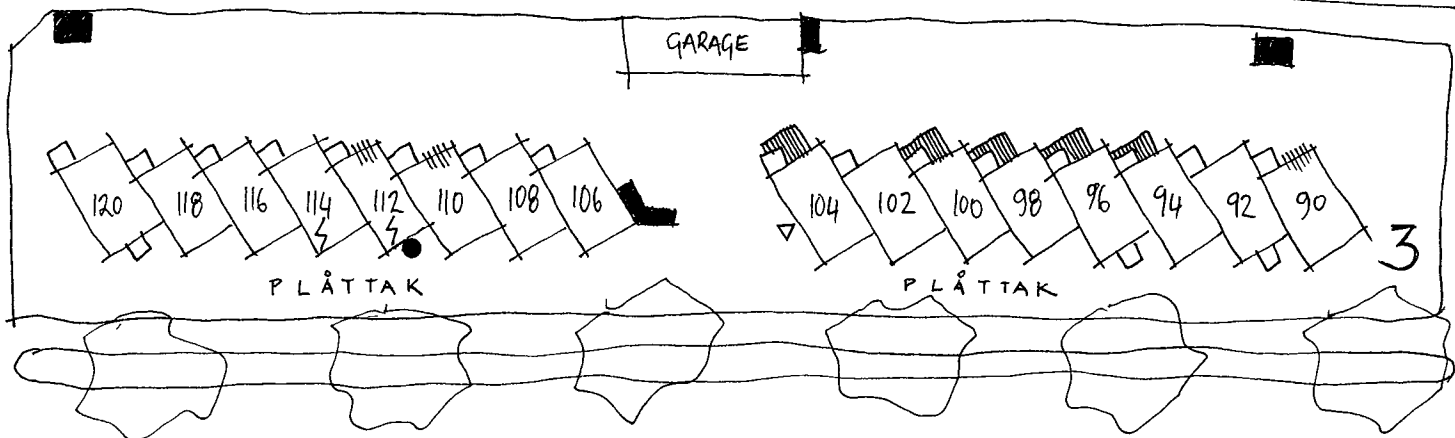
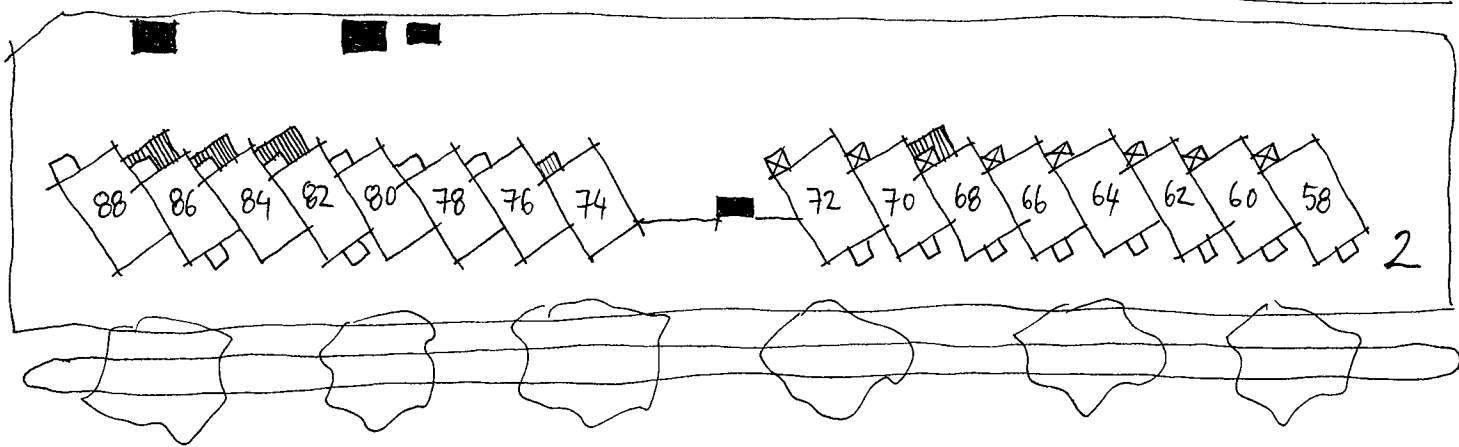
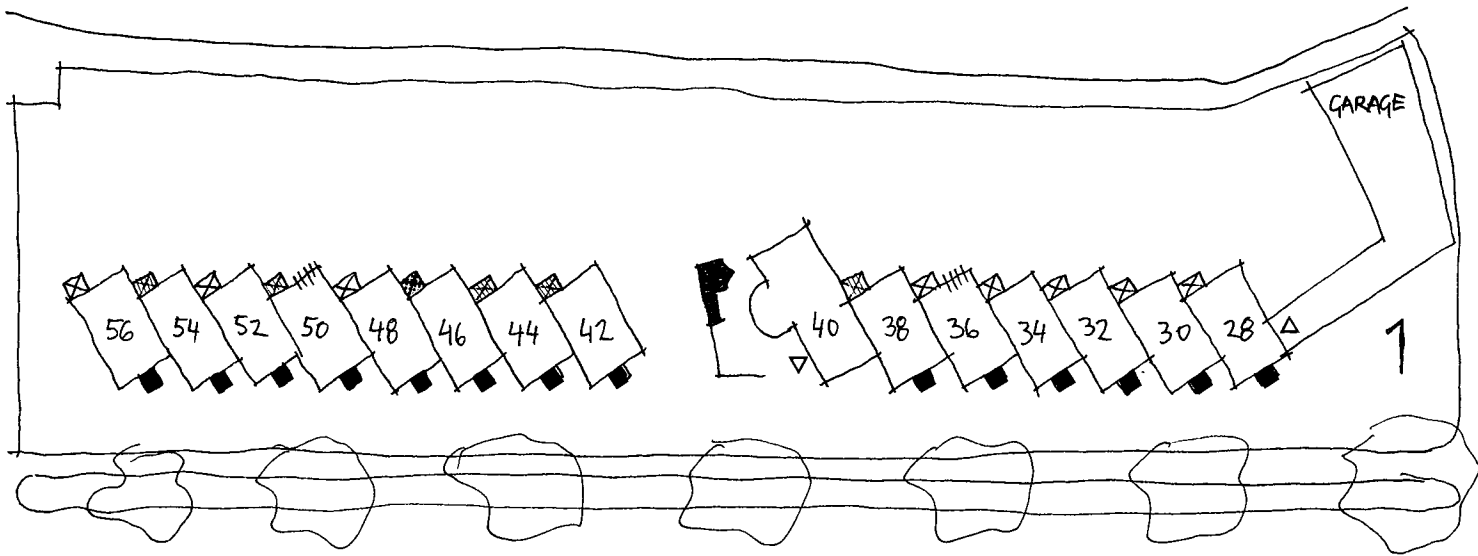
2



Alstervägen

Alstervägen

Bilaga 2: Inventeringsmaterial utfört av författaren Kv.1-3



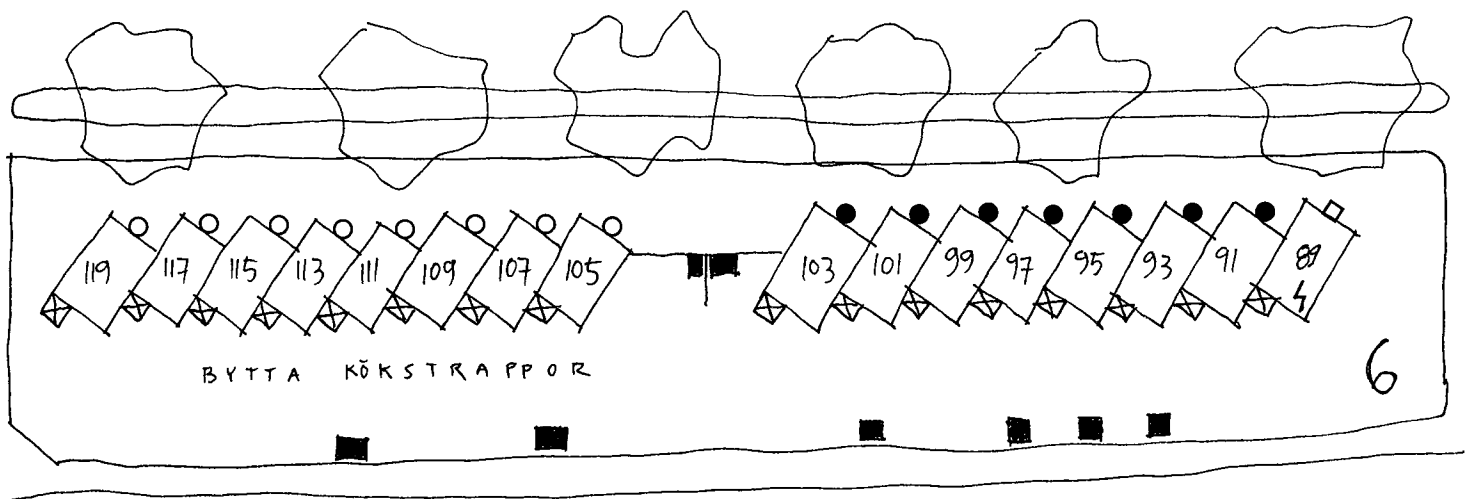
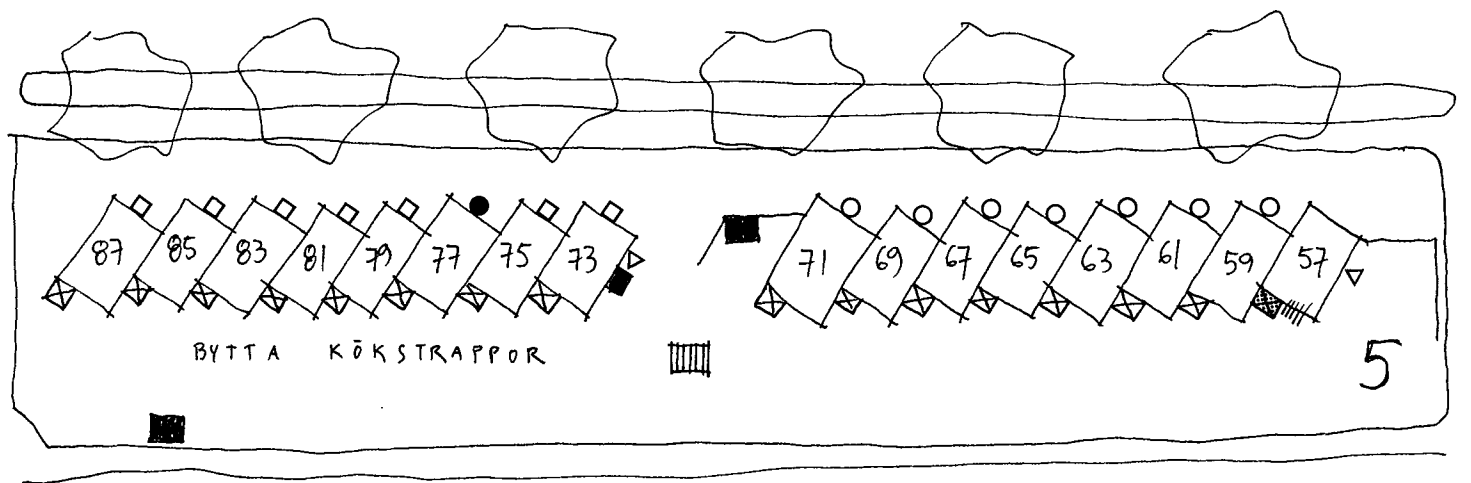
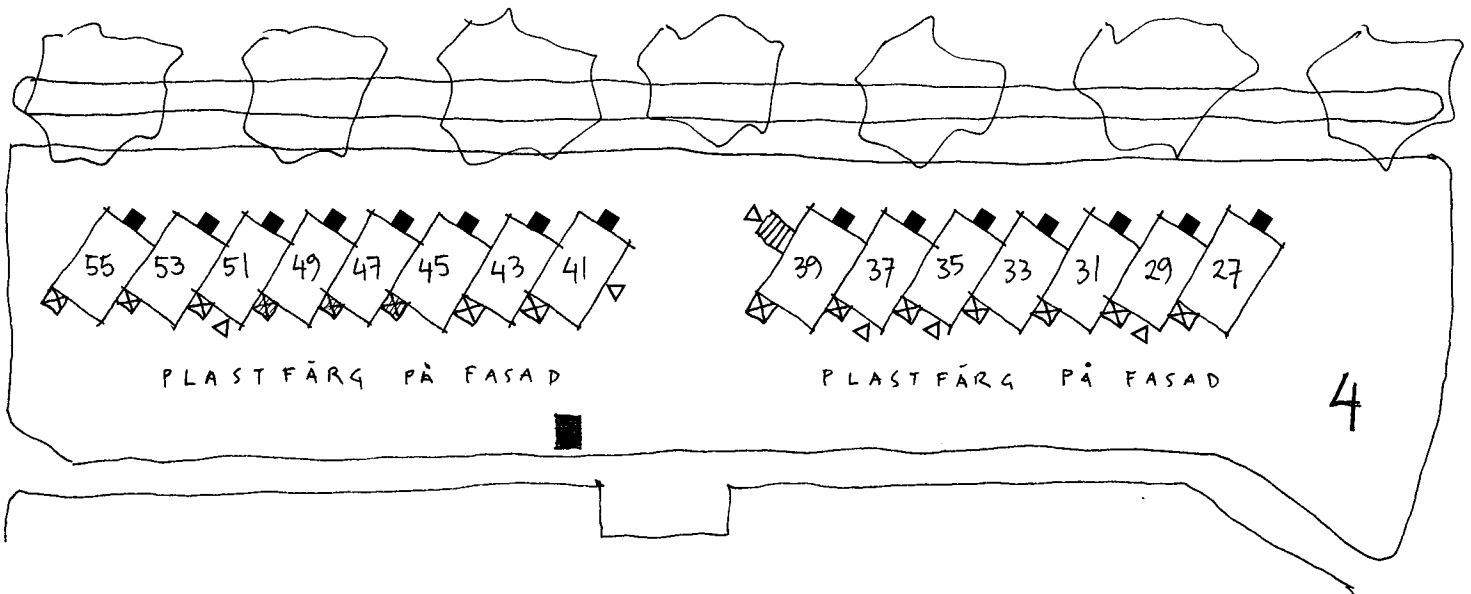
SKÄRMTAK : PLÅT ■  
 GLAS □  
 PLAST ●  
 PLAST ELLER GLAS ○

BALKONG : SKÄRMTAK ÖVER BALKONG ☒  
 TRÄKLÄDD BALKONG ☑  
 PLÅTKLÄDD BALKONG ☒

SÄTTNINGSSKADOR ⚡  
 NY DÖRR ▴  
 UTHUS ▢  
 VÄXTHUS ▣  
 SKÄRMTAK ÖVER VIEPLATS ▤  
 MARKIS ▥



Bilaga 3: Inventeringsmaterial utfört av författaren Kv.4-6



SKÄRMTAK : PLÅT ■  
 GLAS □  
 PLAST ●  
 PLAST ELLER GLAS ○

BALKONG : SKÄRMTAK ÖVER BALKONG ☒  
 TRÄKLÄDD BALKONG ☑  
 PLÅTKLÄDD BALKONG ☐

SÄTTNINGSSKADOR ⚡  
 NY DÖRR ▽  
 UTHUS ■  
 VÄXTHUS ☐  
 SKÄRMTAK ÖVER UTEPLATS ☒  
 MARKIS ☑

